

Sommaire

Édito	page 04
Direction Générale	page 05
Conseil d'Administration	page 06
Découvrir la MSA Picardie	page 08
La MSA Picardie, une entreprise	page 10
Écoresponsable	page 10
Solidaire	page 12
Sociale	page 13
La MSA Picardie au cœur des dispositifs de prévention	page 14
Les actions de nos élus sur les territoires	page 18
L'accompagnement auprès des entreprises et exploitants	page 22
De nouveaux partenariats	page 24
LA MSA Picardie tient ses engagements	page 27
Une offre de services plus étoffée	page 29
Les chiffres clés	page 31
L'essentiel	page 32
Et plus encore !	page 34
Les entreprises	page 36
Les adhérents	page 37

Édito

2022 A ÉTÉ MARQUÉE PAR UNE PRISE DE CONSCIENCE ACCRUE DES CHANGEMENTS CLIMATIQUES, NOUS AMENANT À NOUS MOBILISER DANS UN CONTEXTE DE DÉVELOPPEMENT DURABLE. CELA A EU DES IMPACTS SUR L'AGRICULTURE EN PICARDIE ET LA GESTION DE L'EAU EST DEVENUE UN THÈME CENTRAL. LA GUERRE EN UKRAINE EST VENUE AMPLIFIER LES DIFFICULTÉS DU MONDE AGRICOLE, DE MÊME QUE L'INFLATION ET L'AUGMENTATION IMPORTANTE DU PRIX DES FLUIDES. AINSI, LA MSA PICARDIE A VERSÉ À 763 AGRICULTEURS PLUS DE 1,6 MILLIONS D'EUROS AFIN QU'ILS PUISSENT FAIRE FACE AUX DIFFICULTÉS RENCONTRÉES POUR MAINTENIR LEURS EXPLOITATIONS.



Retours sur les faits marquants 2022

Ynsect a intégré le régime agricole et cela a été acté lors du Salon de l'Agriculture 2022. La MSA Picardie assure pour le réseau des MSA, le LUCEA de cette entreprise (Lieu Unique de Cotisations des Employeurs Agricoles).

La feuille de route de la lutte contre le mal être agricole a été enrichie et des formations « Sentinelles » ont ainsi été dispensées afin de repérer sur le territoire Picard, les adhérents du monde agricole qui se trouveraient en difficultés psychologiques. Les diagnostics de territoires élaborés l'année précédente en collaboration avec l'OR2S, ont été présentés à nos délégués et des groupes de travail se sont créés afin de prioriser les besoins repérés sur les territoires et ce, grâce à la mobilisation en interne d'une équipe pluridisciplinaire.

La MSA Picardie a repris le pilotage de la structure inter-régimes des Hauts-de-France, Défi Autonomie Séniors (DAS). Une nouvelle feuille de route a été proposée à nos partenaires afin de renforcer la présence de DAS dans le paysage du bien-vieillir sur les Hauts-de-France.

Un outil digital de prévention des risques des courses de galop a été proposé par notre équipe de préventeurs. De même, une convention avec le Réseau de Transport d'Électricité (RTE) a été signée en vue de prévenir les risques électriques dans les milieux agricoles et forestiers.

Le pilotage de nos budgets au regard des contraintes et de l'inflation s'est encore accentué. Ainsi, le Conseil d'Administration a donné le feu vert afin que les bâtiments de Laon et Beauvais soient réduits en surface par la vente d'une partie de nos locaux. L'objectif étant de conserver nos équipes sur place, mais également de réduire nos dépenses en frais de fonctionnement. La mise en place du télétravail a également contribué dans ce sens. La MSA Picardie a été au rendez-vous des objectifs fixés dans le cadre de la Convention d'Objectifs

et de Gestion, de même ses comptes ont été approuvés sans observation.

La diminution des effectifs, les changements importants dans certaines législations (lois Chassaigne par exemple), la demande croissante de service de nos adhérents, légitimée, notamment par l'inflation nous amènent à régulièrement nous réorganiser afin d'assurer le meilleur service attendu.

Ainsi, 164 763 appels ont été traités en 2022 avec un taux d'efficacité de 82 % et 86 % de nos adhérents ont exprimé leur satisfaction à l'égard de notre organisme. En interne, nos salariés se sont mobilisés au titre de la solidarité en direction de ceux qui en ont le plus besoin.

Le Duoday qui s'est déroulé le 17 novembre a permis de nous mobiliser en faveur de l'inclusion professionnelle des personnes porteuses d'un handicap. Nous avons le souhait de nous ouvrir sur l'extérieur en accueillant des stagiaires en médecine, notamment deux internes.

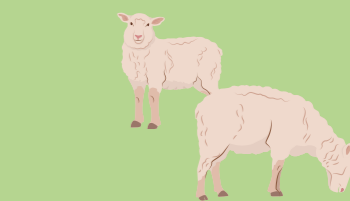
Le 6 décembre, notre Président Antoine NIAY a signé le CLS (Contrat Local de Santé) du Cœur des Hauts-de-France. Nos associations de l'offre de services poursuivent leur développement. En 2022, nous avons créé DOM EVAL PICARDIE qui a pour objet de procéder à l'évaluation des personnes âgées du régime agricole vivant sur le territoire Picard. Notre présence sur les réseaux sociaux se confirme et notre communication s'étoffe.

La MSA Picardie, a pour ambition d'être la protection sociale du premier kilomètre, d'être présente sur les territoires ruraux en repensant son organisation afin d'être au rendez-vous des changements qui s'amorcent dans le milieu agricole et plus largement dans la société.



Direction Générale

- 1 KATIE HAUTOT, DIRECTRICE GÉNÉRALE
- 2 ÉRIC AERNOUDTS, DIRECTEUR ADJOINT
- 3 PIERRE ORVEILLON, DIRECTEUR ADJOINT
- 4 MARYLINE GUILLEMAIN, ATTACHÉE DE DIRECTION
- 5 LAURENT DELVOYE, MÉDECIN CHEF DE SERVICE – SANTÉ-SÉCURITÉ AU TRAVAIL
- 6 CHARLES BODELOT, DIRECTEUR COMPTABLE ET FINANCIER
- 7 CHRISTOPHE KUS, SOUS-DIRECTEUR
- 8 MARYSE DALLENE, SOUS-DIRECTRICE
- 9 MARIAM ARVIS-SQUARE, MÉDECIN CHEF DE SERVICE – COORDONNATEUR RÉGIONAL



Conseil d'Administration



Présidence

- 1 ANTOINE NIAY, PRÉSIDENT**
3^e collège, Laon 2, Aisne
- 2 THIERRY MANTEN, 1^{ER} VICE-PRÉSIDENT**
2^e collège, Corbie, Somme (CFE/CGC)

Représentants de l'UDAF : membres du Conseil d'Administration

- 19 ANNE-SOPHIE THÉRON, VICE-PRÉSIDENTE ET REPRÉSENTANTE UDAF (SALARIÉS)**
Friville-Escarbotin, Somme
- 3 CLAIRE LEROY, REPRÉSENTANTE UDAF (SALARIÉS)**
Beauvais 1, Oise
- 4 CAROLINE SIMPHAL, REPRÉSENTANTE UDAF (NON-SALARIÉS)**
Laon 1, Aisne



Les administrateurs par collège et par département

1^{er} collège : exploitants ou chefs d'entreprise agricole non-employeurs de main-d'œuvre

- 29 SYLVIE LEFEBVRE,**
Vice-Présidente,
Grandvilliers, Oise
- 26 JEAN-LOUIS DUTOTE**
Président du Comité Départemental,
Abbeville 1, Somme
- 13 SYLVAIN BOURGEOIS**
Hirson, Aisne
- 7 JEANNE-MARIE LEGRAND**
Bohain-en-Vermandois, Aisne
- 23 ANNE-MARIE HAZARD**
Crépy-en-Valois, Oise
- 25 VALÉRIE LEBESGUE**
Saint-Just-en-Chaussée, Oise
- 22 NATHALIE CAUET**
Albert, Somme
- 24 CHRISTOPHE LEMOINE**
Essômes-sur-Marne, Aisne
- 28 ISABELLE BRUNET**
Friville-Escarbotin, Somme

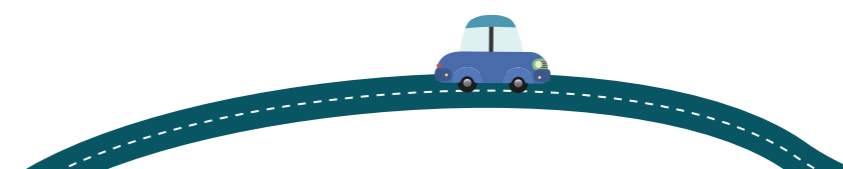
2^e collège : salariés de l'agriculture dans les secteurs de la production, de la transformation ou des services

- 2 THIERRY MANTEN**
1^{er} Vice-Président
Corbie, Somme (CFE/CGC)
- 12 JACQUES MARQUETTE**
Président du Comité Départemental,
Chauny, Aisne (CFE/CGC - FO)
- 18 BRICE MONTARON**
Président du Comité Départemental,
Clermont, Oise (CFE/CGC)
- 27 SYLVIE RIGAULT-FREUDENREICH**
Présidente du Comité d'Action Sanitaire et Sociale Salariés,
Essômes-sur-Marne, Aisne (CGT)
- 16 DOMINIQUE NORET**
Président du Comité de Protection Sociale des Salariés,
Grandvilliers, Oise (CFE/CGC)
- 10 DANIEL ISRAEL**
Laon 1, Aisne
(CFE/CGC - FO)
- 11 ELISABETH REMY**
Guignicourt, Aisne
(CFE/CGC - FO)
- 17 ROSELYNE DEVAUX**
Beauvais 1, Oise
(CFE/CGC)
- 15 JEAN-FRANÇOIS DEVILLERS**
Amiens 7 - 1, Somme
(CFDT)
- 30 YVES DUMONT**
Ham, Somme
(CGT)
- 6 JOSÉ QUIGNON**
Estrées-Saint-Denis, Oise
(CGT)
- 8 YVES MONIN**
Rue, Somme
(CFE/CGC)



3^e collège : employeurs de main-d'œuvre

- 1 ANTOINE NIAY**
Président
Laon 2, Aisne
- 21 JEAN-MICHEL HEU**
Président du Comité de Protection
Sociale des Non-Salariés,
Grandvilliers, Oise
- 9 EMMANUEL DEPLANQUE**
Président du Comité d'Action
Sanitaire et Sociale des Non-Salariés,
Doullens, Somme
- 5 BÉATRICE FOUCON,**
Vice-Présidente,
Fère-en-Tardenois,
Aisne
- 14 DANIÈLE DEPIERRE**
Noyon, Oise
- 20 SABINE SAILLY**
Moreuil, Somme



La MSA Picardie, une entreprise...

LA MSA PICARDIE ENTRETIENT CONTINUUELLEMENT SA DIMENSION ÉCORESPONSABLE DANS LE CADRE DE SA POLITIQUE RSSE (RESPONSABILITÉ SOCIALE ET SOCIÉTALE DES ENTREPRISES), MAIS AUSSI SON CÔTÉ SOLIDAIRE ET SOCIAL POUR RÉPONDRE AUX ATTENTES DE SES RESSORTISSANTS AGRICOLES. QUELQUES EXEMPLES CI-DESSOUS...

Écoresponsable !

Une mobilité responsable

La MSA Picardie s'engage pour réduire l'empreinte carbone de sa flotte automobile avec le «kit ECOLEAU». Ce kit fonctionne avec de l'eau déminéralisée (0,2 L tous les 1000 km) et permet de gagner jusqu'à 20% de consommation de carburant.

Les avantages sont multiples : réduction des gaz à effet de serre, diminution de la consommation de carburant, retour sur investissement intéressant, retour sur investissement rapide, puissance du véhicule inchangée et sensibilisation du conducteur sur sa consommation.



La réduction de la consommation des fluides

La trajectoire baissière des budgets de fonctionnement, dans un contexte d'inflation, notamment sur les énergies a amené la MSA Picardie à multiplier les actions innovantes :

- **Miscanthus** : En choisissant le miscanthus pour chauffer son site de Boves, la MSA Picardie a atteint trois objectifs : une réduction de ses charges, une sensibilisation des collaborateurs aux enjeux écologiques et la mise en place d'un lien fort et local avec un agriculteur de la Somme. Dans les Hauts-de-France, plus de 1000 hectares sont réservés à la production du miscanthus. Alors que les tarifs de l'électricité et du gaz se sont envolés, **quasiment aucune augmentation n'a été constatée avec le miscanthus qui se révèle être une alternative prometteuse pour le chauffage.**
- **La mise en place de LED** : ces ampoules appartiennent à la génération d'ampoules la plus économe jusqu'à présent. Après avoir équipé les sites de Boves et Beauvais, la MSA Picardie a équipé les bureaux du site de Laon. **L'économie constatée sur 2022 est de plus de 60% sur la partie éclairage.**

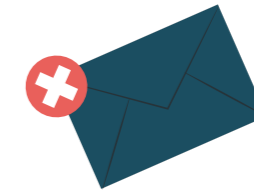


Romain Borgoo,
Référent mobilité,
témoigne :



J'ai découvert le kit ECOLEAU un peu par hasard lors d'une veille effectuée sur la thématique du Développement Durable. Sur la période d'août à décembre 2022, la consommation d'une voiture en expérimentation avec un kit ECOLEAU est passée de 6 litres pour 100km à 4,9 litres, sans changement de conduite, soit une économie de 19%. Fin 2022, nous avons décidé d'équiper 10 autres voitures. Nous souhaitons poursuivre cette démarche en 2023 avec en complément, l'achat de 9 véhicules fonctionnant au bioéthanol.

Des défis sur le Développement Durable en interne !



1 UN CHALLENGE INTER-CAISSES DE NETTOYAGE DE MESSAGERIES

Au mois de mars 2022, la MSA Picardie a participé à un challenge inter-MSA de nettoyage de printemps des messageries aux côtés d'autres caisses. Le concept ? Sensibiliser les collaborateurs à la pollution numérique en les incitant à faire du tri dans leurs messageries, pendant une durée de 21 jours.

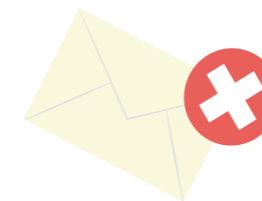
Grâce à cette démarche, la MSA Picardie a réduit son empreinte numérique en supprimant 74 Go de messageries.

Cela a aussi permis aux collaborateurs de développer une conscience numérique.

2 LES SEMAINES EUROPÉENNES DU DÉVELOPPEMENT DURABLE

La thématique 2022 des Semaines Européennes du Développement Durable (SEDD) était "Agir au quotidien". Cette campagne de grande ampleur visait à faire connaître les pratiques qui, au quotidien, peuvent permettre à tous de s'inscrire dans une démarche citoyenne responsable.

Parce que toutes les actions comptent, y compris les petits gestes de tous les jours, la MSA Picardie a lancé un défi à ses collaborateurs : réaliser une courte vidéo sur un écocoste pratiqué sur le lieu de travail ou dans la vie personnelle (la création de liquide vaisselle maison, le covoiturage, l'utilisation de produits bios). De nombreux collaborateurs de la MSA Picardie ont participé en partageant une action utile pour un avenir durable.



Maryse Dallene,
Référente RSSE à la MSA Picardie



Solidaire

Courir pour la protection sociale

Dimanche 26 juin, la MSA Picardie a porté haut les couleurs de la Protection Sociale à la Course Jules Verne d'Amiens, aux côtés des collègues de la CAF, de la CPAM et de l'URSSAF. Au sein d'une équipe de 49 personnes, les 18 collaborateurs de la MSA Picardie ont tous franchi la ligne d'arrivée après au choix : 10km de marche, 5km de course, 5km de marche nordique ou 5km de randonnée.

Un bel investissement individuel et collectif pour une course écoresponsable et solidaire !



MSA Solidaire en action

En 2022, la MSA Picardie a encore démontré sa dimension solidaire :

1 UN ÉLAN DE SOLIDARITÉ POUR LE PEUPLE UKRAINIEN

Face à la crise humanitaire en Ukraine, la MSA Picardie s'est associée à l'appel aux dons du Secours Populaire pour apporter un soutien en urgence au peuple ukrainien. Une collecte interne de dons matériels et de nourriture a été organisée, qui a permis de récolter **725 dons** sur les trois sites. Les dons alimentaires ont été distribués sur les camps de réfugiés et le matériel de secours, sur les zones de combat grâce à des convois humanitaires.

2 SOUTENIR LA SOCIÉTÉ PROTECTRICE DES ANIMAUX (SPA)

En 2022, deux actions de solidarité ont vu le jour pour soutenir la SPA face à leur besoin grandissant durant la période de l'été. Grâce à la mobilisation de nos collaborateurs, **187 dons (matériels/nourritures) et 505€ ont été récoltés**. Les dons et chèques ont été remis aux SPA de la Somme, l'Aisne et l'Oise. Encore un bel élan de solidarité !

3 UNE DOUBLE ACTION POUR LES RESTOS DU CŒUR

Bénévoles pour les Restos

Les 4 et 5 mars, 13 salariés de la MSA Picardie, tous services confondus ont participé à la collecte des Restos du Cœur en consacrant leur temps professionnel et personnel à distribuer des flyers de promotion, recueillir les dons, collecter et trier les denrées dans les hypermarchés.

L'initiative a été saluée comme une vraie chance par l'association, en manque constant de bénévoles, pour qui ce week-end de recueil de dons est le rendez-vous le plus important de l'année.

L'expérience a été appréciée à l'unanimité par les participants pour qui le bénévolat était une grande première. Elle a aussi permis de fédérer le personnel autour d'un objectif commun et solidaire, en accord avec les valeurs et engagements de la MSA.



Offrir un Noël pour tous

Afin que Noël reste une fête pour tous, le dispositif MSA Solidaire a été réactivé cette année encore et le partenariat avec les Restos du Cœur renouvelé pour offrir aux enfants, jeunes, familles, personnes âgées ou isolées, la possibilité de fêter Noël dans la dignité. Les dons ont été effectués par dépôt sur les sites de la MSA Picardie.

Grâce à la mobilisation des collaborateurs et élus de la MSA Picardie, **378 jouets, livres, CD, instruments de musique, vêtements et denrées alimentaires** ont pu être remis aux Restos du Cœur.

Avec 78 centres répartis dans toute la Picardie, l'association Les Restos du Cœur dispose de relais sur l'ensemble du territoire y compris dans les zones rurales.



Sociale

Favoriser l'emploi de personnes en situation de handicap

À l'occasion de la Semaine Européenne pour l'Emploi des Personnes en situation de Handicap, la MSA Picardie s'est mobilisée en faveur de l'inclusion professionnelle en participant au **DuoDay**, le 17 novembre dernier.

Quatre collaborateurs volontaires de la MSA Picardie ont partagé un aperçu de leurs activités quotidiennes à des personnes en situation de handicap qui souhaitent découvrir nos missions. Sabine, Sloane, Corinne et Mathilde, ce sont les prénoms des quatre stagiaires qui ont découvert les métiers de Conseiller en Protection Sociale, Gestionnaire et Technicien des Documents Entrants.

Lors de cette journée, les stagiaires ont particulièrement apprécié la convivialité des collaborateurs MSA ! Cette initiative est soutenue par la MSA Picardie depuis deux ans et répond à notre philosophie de favoriser un environnement inclusif, accueillant et respectueux.

Le soutien d'actions locales

Afin d'accompagner au mieux les assurés agricoles dans leur parcours de vie, le plan d'Action Sanitaire et Sociale 2021-2025 consigne les axes prioritaires sur lesquels s'engage la MSA auprès des familles, des actifs fragilisés et des personnes âgées.



Afin d'en savoir plus, regardez cette vidéo explicative



La MSA Picardie soutient aussi le développement d'actions locales répondant aux problématiques sociales et aux besoins des habitants sur le territoire Picard. Ce soutien a été déployé pour l'année 2022 à travers trois appels à projets : Grandir en milieu rural, Actions sur les territoires et Animation de la vie sociale.

NOUVEAUTÉ CETTE ANNÉE, AFIN DE GARANTIR UNE GESTION OPTIMUM DES DOSSIERS AINSI QU'UNE MEILLEURE ERGONOMIE DANS LE PROCESSUS DE DÉPÔT DE DOSSIERS, LES PROJETS ONT ÉTÉ DÉPOSÉS SUR LA PLATEFORME "DÉMARCHES SIMPLIFIÉES". AU TOTAL, CE SONT 84 DOSSIERS REÇUS.

La MSA Picardie au cœur des dispositifs de prévention

GRÂCE À LEUR PRÉSENCE SUR L'ENSEMBLE DES TERRITOIRES RURAUX, LES SALARIÉS ET LES ÉLUS DE LA MSA PICARDIE SONT LES RELAIS DE CEUX QUE L'ON N'ENTEND PAS. LEUR ENGAGEMENT : PRÉVENIR, DÉTECTER ET ACCOMPAGNER.

La lutte contre le mal-être agricole

Agir ensemble contre le mal-être

Le suicide est la troisième cause de mortalité chez les non-salariés agricoles. La feuille de route fixée par le Gouvernement appelle à une implication de tous pour éviter les situations de profond désarroi, mais aussi pour agir avant que les situations deviennent dramatiques.

La MSA est à l'origine d'initiatives plurielles pour soutenir la population agricole : dispositif Horizon, numéro Agr'écoute (09 69 39 29 19), suivi par un travailleur social, un psychologue, groupe de parole, séjours de répit, avenir en soi... La palette des possibles est large et parfois méconnue. Ces dispositifs s'adressent aussi bien aux salariés qu'aux non-salariés agricoles.

Aussi, la MSA Picardie s'appuie sur ses délégués cantonaux et déploie un réseau de sentinelles sur ses territoires, chargé d'assurer une veille active et de signaler les situations auprès de la MSA.

Des sentinelles pour prévenir le mal-être

Par leur proximité, les sentinelles sont essentielles pour repérer les signes précurseurs de mal-être. C'est pourquoi, dans le cadre du plan interministériel de prévention du mal-être et d'accompagnement des agriculteurs en difficulté, le déploiement des sentinelles agricoles fait aujourd'hui partie des chantiers prioritaires de la MSA Picardie.

En 2022, 8 formations au repérage du risque suicidaire se sont déroulées en Picardie et plus de 60 personnes ont été formées.

Parmi elles, des salariés et des élus MSA, ainsi que des salariés d'administrations ou des OPA. Ces formations, abordent les idées reçues sur le suicide, la compréhension du processus de crise suicidaire, l'utilisation des outils de repérage et d'orientation afin d'apporter une réponse adéquate. D'autres sessions sont programmées en 2023 pour les volontaires sur liste d'attente.

Quelques témoignages des participants :

"Très enrichissant, tout le monde devrait y participer !"

"Même si le sujet est difficile, cela fait du bien d'échanger ensemble et de se dire que nous ne sommes pas seuls !"



Le lancement des Comités Départementaux

Humaniser, aller vers, prévenir et accompagner : tels étaient les trois axes de la feuille de route « Prévention du mal-être en agriculture » présentée par le ministère de l'Agriculture le 23 novembre 2021. Elle actait notamment la création de Comités départementaux. À ce jour, 78 départements ont installé ces comités, dont la Somme, l'Aisne et l'Oise. Dans l'Aisne le pilotage est porté par la

MSA et la Direction Départementale des Territoires (DDT). Structurés autour des services de l'état, des acteurs de terrains (associations, vétérinaires, organismes agricoles, etc) et du référent mal-être MSA, la première mission de ces comités consiste à coordonner les actions sur le territoire pour agir sur les facteurs de mal-être et accompagner au mieux les ressortissants agricoles.

Un outil digital de prévention des risques

Afin de prévenir les risques dans les courses de galop, la MSA Picardie et ses partenaires ont lancé un outil digital de prévention, spécialement pensé pour les professionnels de la filière hippique.

Cet outil numérique gratuit, accessible sur

WWW.ACCUEILETSECURITE-MSA.FR

est le fruit de plus de 18 mois de travail collectif entre la MSA Picardie, deux associations d'entraîneurs, l'AEP (Association des Entraîneurs Propriétaires), l'Association des Entraîneurs de Galop, l'Afasec (Association de Formation et d'Action Sociale des Ecuries de Courses) et l'IFCE (Institut Français du Cheval et de l'Equitation).

Ce groupe de professionnels s'est réuni plusieurs fois avec un objectif commun : proposer un outil simple, ludique et gratuit, pour prévenir les accidents et permettre aux entraîneurs employeurs de main d'œuvre de satisfaire à leurs obligations d'accueil des nouveaux salariés et d'information sur les risques professionnels dans les écuries de courses.

Le constat est sans appel, pour Hervé Nicaise, Conseiller en Prévention à la MSA Picardie : « La filière hippique est la plus accidentogène avec 1 900 accidents par an qui coûtent 17,1 millions d'euros. Sur les 800 cavaliers du secteur de Chantilly, on dénombre 300 à 370 accidents/an, soit un par jour, c'est énorme ».

Une pause avec les journées bien-être au travail

Depuis plusieurs années, une fois par an, la MSA Picardie propose des journées de prévention à l'ensemble du personnel. Comment mettre en place des routines bien-être sur site ou en télétravail ? C'était le thème des Journées de Prévention 2022.

À cette occasion, quatre ateliers étaient proposés :

- **S'initier à la pratique** de l'aromathérapie avec des remèdes naturels pour lutter contre le stress ou les maux de l'hiver ;
- **Découvrir la sophrologie** avec des techniques pour préserver l'équilibre entre le corps, le mental et les émotions ;
- **Pratiquer le stretching postural** avec des exercices reflexes qui permettent de préserver son corps après une journée de travail ;
- **Maintenir le relationnel** à travers des routines d'équipe pour maintenir le lien entre les collaborateurs et managers.

L'occasion d'évoquer tous les rituels quotidiens que chacun d'entre nous peut mettre en place de façon pérenne pour se sentir en forme, aussi bien lorsqu'on travaille à la maison ou au bureau.

Plus de 230 collaborateurs y ont participé.





L'action "Bien dans ma tête, bien dans mes baskets"

Pour répondre à l'augmentation des troubles anxieux et suicidaires chez les jeunes, le service Prévention Santé de la MSA Picardie a coconstruit une action favorisant le bien-être chez les jeunes en milieu rural. À l'aide d'un groupe de travail multi-partenarial (structures diverses, services Action Sanitaire et Social, Santé Sécurité au Travail, référent mal-être, élus MSA), l'action « Bien dans ma tête, bien dans mes baskets » a vu le jour en 2022 et permet d'accompagner les jeunes, leurs parents et les professionnels en développant leurs compétences psychosociales.

L'objectif des différents modules est de contribuer au bien-être en donnant quelques clefs permettant aux participants de reconnaître et d'évaluer les facteurs qui influencent les attitudes et les comportements. Ceci afin de faire face efficacement aux exigences de cette période complexe qu'est l'adolescence.

Le déploiement se déroule dans les établissements scolaires ruraux, les Maisons Familiales et Rurales (MFR) et dans les centres sociaux ruraux de Picardie. Des interventions ont déjà eu lieu en fin d'année auprès de plusieurs élèves et professionnels. L'occasion d'aborder des sujets tels que la vie sexuelle et affective ainsi que l'identification du mal-être.

Cette action continuera à être déployée en 2023 au sein des territoires prioritaires.



Défi Autonomie Seniors pour favoriser le bien-vieillir

La MSA Picardie a fondé, avec la MSA Nord-Pas-de-Calais et la CARSAT Hauts-de-France, le groupement de coopération sociale et médico-sociale : Défi Autonomie Seniors. Depuis mai 2022, la délégation générale de Défi Autonomie Seniors a été transférée de la MSA Nord-Pas-De-Calais à la MSA Picardie. **Katie Hautot, Directrice Générale de la MSA Picardie est désormais la Déléguée Générale du Groupement et Eric Aernoudts, Directeur Adjoint de la MSA Picardie, par délégation.**

Défi Autonomie Seniors est une structure inter-régimes dont l'objectif est de mettre en place des actions de prévention et d'éducation à la santé, dès 55 ans, pour les retraités et futurs retraités, afin de favoriser le bien-vieillir et le maintien de l'autonomie en région. Des conférences, des ateliers, sur inscription, en présentiel au sein de territoires fragiles identifiés par les caisses de retraite ou en distanciel, sont proposées gratuitement sur différentes thématiques (l'alimentation, l'activité physique adaptée, l'équilibre, la mémoire, le sommeil, la prévention des chutes, etc...). Pour plus d'informations, rendez-vous sur :

WWW.DEFI-AUTONOMIE-SENIORS.FR

À titre d'exemple, lors de la semaine de la dénutrition, Défi Autonomie Seniors a organisé une webconférence interactive sur la thématique « Alimentation et activité physique, dois-je changer mes habitudes en vieillissant ? » à destination des futurs retraités et retraités de la région Hauts-de-France. L'occasion pour les trois intervenants (un enseignant-chercheur en nutrition de l'Institut Polytechnique UniLaSalle Beauvais, une ingénieure d'études diététicienne de l'Institut Polytechnique UniLaSalle Beauvais et un professeur en activité physique adaptée et santé de la maison sport-santé Santélylys) d'indiquer l'importance de pratiquer une activité physique adaptée à son âge, d'évoquer l'évolution des besoins alimentaires et le rôle de l'alimentation dans la prévention de la dénutrition.

Plus de 400 personnes y ont assisté en direct.

Une nouvelle feuille de route sera consolidée en 2023 qui marquera aussi le recrutement de chargés de projets et d'animation dans chaque département pour assurer une proximité territoriale et un développement des projets en faveur du bien-vieillir, du maintien de l'autonomie et du lien social.

Décllic, un nouveau parcours pour lutter contre la précarité

Le programme Décllic cible les assurés MSA en situation de précarité présentant une problématique santé et sociale et peu autonomes pour accomplir les démarches quotidiennes.

Ce programme personnalisé, pour chaque bénéficiaire en fonction de sa situation et de ses besoins, permet d'amener les assurés vers une gestion autonome de leur parcours de vie en améliorant leur capacité d'agir. Le service Action Sanitaire et Sociale par l'intermédiaire des travailleurs

sociaux, propose un accompagnement global (santé/social) qui permet d'améliorer les déterminants sociaux de santé des assurés les plus précaires.

L'année 2022 a permis de construire ce nouveau parcours et de l'expérimenter sur 4 territoires picards, ainsi 11 adhérents ont pu être accompagnés. En fin d'année, l'ensemble de l'équipe du pôle d'intervention sociale a été formé à ce programme pour mise en œuvre sur l'ensemble du territoire picard.

La prévention de désertification des professionnels

Les services des praticiens conseils et de la prévention déploient des politiques publiques de santé dans les territoires ruraux auprès de la population agricole. Ils conçoivent et réalisent également de nombreuses actions pour promouvoir et accompagner l'installation des professionnels de santé, s'ils le souhaitent. L'objectif étant de faciliter l'accès aux soins, fluidifier les parcours de santé et lutter contre le non-recours en santé sur les territoires ruraux tout en préservant la santé et la qualité de vie de nos soignants, gage de pérennité.

Exercice regroupé, coordination entre différentes disciplines médicales et paramédicales, travail en réseau, promotion de la fonction de médecin généraliste et du

rôle des hôpitaux de proximité, incitation des étudiants à exercer en milieu rural sont quelques-unes des voies dans lesquelles ils s'investissent depuis plusieurs années.

En partenariat avec les acteurs départementaux et régionaux, en particulier l'Agence Régionale de Santé (ARS), les Caisses Primaires d'Assurance Maladie (CPAM), la Fédération régionale des structures d'exercice coordonné (FEMAS), les collectivités territoriales, les professionnels et les établissements de santé, et avec l'apport de son réseau d'élus, la MSA Picardie œuvre donc pour garantir un accès aux soins coordonnés de qualité à ses ressortissants, mais aussi de façon plus large dans les territoires ruraux.

Le plan Santé Sécurité au Travail 2021-2025

Il vise à soutenir les exploitants, les entreprises et les salariés des métiers de l'agriculture qui s'inscrivent dans un contexte de développement, de changements et de crises. Ce plan Santé-Sécurité au Travail (SST) s'appuie sur l'efficacité du guichet unique du régime agricole à travers la mobilisation des compétences multidisciplinaires des acteurs. Il permet également aux équipes SST de renforcer le développement de la prévention des risques professionnels et l'amélioration des conditions de travail, notamment à travers la prévention du mal-être et de la désinsertion professionnelle.

Il s'articule autour d'actions incontournables, déployées sur tout le territoire, et d'ambitions qui répondent à des besoins locaux et à des initiatives collectives territoriales. Pour en savoir plus sur les trois orientations majeures de ce plan, découvrez cette vidéo explicative de quelques minutes.

Afin d'en savoir plus, consultez ce lien :



<https://bit.ly/3T9SSRI>



Les actions de nos élus sur le territoire

POUR LE RÉGIME AGRICOLE, LE MUTUALISME N'EST PAS UN VAIN MOT. L'ACTION COMMUNE « ENGAGÉS POUR L'ALIMENTATION » EN EST L'UNE DES ILLUSTRATIONS. EN TANT QU'ENGAGEMENT INSCRIT DANS NOTRE PLAN STRATÉGIQUE MSA 2025, C'EST UN MARQUEUR FORT ET INÉDIT DE LA RECONNAISSANCE, PAR LES POUVOIRS PUBLICS, DE LA MISSION HISTORIQUE DE NOS ÉLUS SUR LES TERRITOIRES. LA MSA SE DOIT DE CONFORTER LE RÔLE DES DÉLÉGUÉS DE L'INSTITUTION EN LEUR PERMETTANT DE CONTRIBUER À L'AMÉLIORATION DE LA PROTECTION SOCIALE DES RESSORTISSANTS DU RÉGIME AGRICOLE. ILS SONT EN PREMIÈRE LIGNE POUR CONSTRUIRE DES RÉPONSES LOCALES AU SERVICE DES POPULATIONS RURALES.

Salon de l'agriculture : Les élus au rendez-vous

Après une année blanche, les ressortissants agricoles ont eu la joie de retrouver leur salon annuel du 26 février au 6 mars 2022. Les élus et équipes de la MSA Picardie n'ont pas manqué à l'appel, le 3 mars. Le stand de la MSA a connu une grosse affluence en proposant des animations et espaces d'information, des événements tous azimuts et a multiplié les prises de contact pour attirer l'attention des décideurs sur des préoccupations liées à la protection sociale agricole et à la place accordée à la ruralité dans la France de demain.

Rencontres avec les parlementaires

Présentation des résultats de notre diagnostic de territoires couvrant les 65 cantons de nos 3 départements picards auprès de parlementaires. Celui-ci met en perspective des données d'ordre démographique, économique, sanitaire et sociale. Rencontres avec Carole Bureau Bonnard, Députée de la 6ème circonscription de l'Oise en 2022 et Pascal Blois, député de l'Oise de La République En Marche.



Afin d'en savoir plus, consultez ce lien :



<https://bit.ly/3YvovWU>

Zoom sur les diagnostics de territoires

Pendant plusieurs mois, les services d'Action Sanitaire et Sociale, de la Santé Sécurité au Travail et de la Prévention Santé ont travaillé sur l'analyse de données chiffrées de nos territoires (démographie, offre médicale, emploi agricole, ...), d'abord à l'échelle du canton puis au niveau de la Picardie.

De ce travail ont résulté 66 supports : 65 portraits de canton et 1 diagnostic régional, en guise de synthèse. La MSA Picardie dispose désormais d'une source importante d'informations pour bâtir des actions qui répondent encore mieux aux besoins des territoires.

Les résultats de ce diagnostic ont été partagés au Salon de l'Agriculture auprès des parlementaires présents mais aussi lors de trois rencontres auprès de 60 partenaires et acteurs de territoire, organisées en septembre sur Laon, Boves, et Noyon.

Depuis, les équipes de la MSA Picardie ont constitué des groupes de travail avec les délégués des territoires afin d'identifier des besoins prioritaires et d'adapter en fonction, le déploiement des actions de la MSA.

MSA TV : La ruralité à l'antenne

La MSA Picardie mise à l'honneur sur le plateau MSA TV du salon de l'agriculture où Emile Foirest, élu de la MSA Picardie a présenté Agr'innov, une initiative qui vise à redonner de la visibilité aux métiers agricoles.

Une Assemblée Générale sous le thème de la diversité

L'Assemblée Générale de la MSA Picardie s'est tenue le 2 juin aux Granges du Bel Air à La Faloise, dans la Somme. Les points statutaires, les grands chantiers menés par la caisse ainsi que le bilan de l'année écoulée ont conjointement été présentés par Antoine Niay, Président et Katie Hautot, Directrice Générale. Consacrée au thème de la diversité en agriculture, l'Assemblée Générale fut l'occasion d'évoquer quelques marqueurs de notre terroir : maroilles de Thiérache, pêche à pied pratiquée en Baie de Somme en passant par le secteur hippique et bien d'autres.

Clôturée par le discours de Jean-François Fruttero, Administrateur Central, l'Assemblée Générale a permis aux 232 participants (délégués cantonaux, partenaires, agents de la MSA, ...) de prendre connaissance des perspectives nationales.

La convention Agr'Innov Emploi initiée par un Groupement d'Employeurs et le Service de Remplacement de la Somme visant à redonner de la visibilité aux métiers agricoles a été signée lors de l'Assemblée Générale.



La Journée Régionale des Présidents de l'Echelon Local

Comme tous les ans, les Présidents de l'Echelon Local se sont réunis le 12 mai pour travailler ensemble sur des sujets bien définis : l'action commune et la présentation de la feuille de route gouvernementale sur le mal-être agricole. Pour conclure cette journée, les Présidents ont découvert l'exploitation familiale d'un maraîcher dans les hortillonnages d'Amiens.

61 | **élus présents, soit 57% de participation**



Semaine de l'action commune, un bilan au top

Mobilisés du 1^{er} au 9 octobre 2022, à travers l'action commune consacrée à l'alimentation, nos délégués bénévoles se sont rendu au-devant des populations pour les sensibiliser au thème de l'alimentation et faire connaître leur engagement sur le terrain. Thème d'actualité au regard des questions de souveraineté alimentaire, des déterminants de santé souvent en lien avec l'alimentation ou encore de la valorisation des produits agricoles locaux.

Cette première édition a totalisé 350 événements dans toute la France à travers trois thématiques fortes : l'éducation à la santé, la solidarité alimentaire, l'éducation des consommateurs. Forces vives de la MSA sur les territoires, nos 25 délégués bénévoles accompagnés de nos partenaires, ont montré toute l'étendue de leur dynamisme avec 6 actions organisées sur le territoire picard auprès de la population locale, d'élèves de MFR, de personnes âgées...

Près de 250 visiteurs ont répondu à l'appel. La MSA au cœur des territoires, c'est une réalité !

Nos élus ont même concocté un **livret de recettes** à base de trois légumes phares de saison : la pomme de terre, la carotte et la courgette.

Afin d'en savoir plus, consultez ce lien :



<https://bit.ly/3kQ1znB>



Foires estivales : à la rencontre des adhérents

La MSA Picardie a participé aux foires agricoles estivales sur le territoire picard : le 28 août à Plaine en fête à Licourt (80), les 3 et 4 septembre à la Foire aux Fromages de La Capelle (02), le 11 septembre à la Foire Agricole de Songeons (60).

L'occasion pour nos **31 élus** mobilisés durant ces 3 week-ends de rencontrer nos adhérents et de leur présenter notre offre de services. Au total, ce sont plus de **2 000 visiteurs** qui nous ont rendu visite.



Atelier cuisine et échanges sur l'équilibre alimentaire pour les élèves de la MFR de Oisemont (80)



Visite de la Ferme du Valvion pour les bénéficiaires des Paniers Solidaires de Beauquesne (80)



Atelier cuisine et échanges autour du « Bien manger avec un petit budget » au Centre Social Rural de Grandvilliers (60)



Atelier cuisine pour personnes âgées et aides à domicile de l'association Avenir Rural, dans les locaux de la MSA à Laon (02)

L'accompagnement auprès des entreprises et exploitants

IMPACTS DE LA GUERRE EN UKRAINE, GEL TARDIF, CRISE PORCINE, GRIPPE AVIAIRE... C'EST À TRAVERS CES DIFFÉRENTES ÉPREUVES COLLECTIVES QUE S'ILLUSTRE L'IMPORTANCE DE NOTRE RÔLE D'ACCOMPAGNEMENT DES EXPLOITANTS, DES SALARIÉS ET DES ENTREPRISES EN DIFFICULTÉ. CE CONTEXTE DE CRISES PERMANENTES NÉCESSITE DE RESTER VIGILANTS SUR LES DÉFIS QUE DOIT RELEVER L'ENSEMBLE DES FILIÈRES AGRICOLES. L'OBJECTIF EST DE FAIRE PREUVE DE RÉACTIVITÉ POUR ACCOMPAGNER LES ADHÉRENTS DU DEUXIÈME RÉGIME DE PROTECTION SOCIALE FRANÇAIS.

De nouvelles mesures d'aide en réponse aux crises agricoles

En 2022 en Picardie, ce sont 278 agriculteurs qui ont bénéficié de 898 242 euros de prises en charge partielles de leurs cotisations dans le cadre des différents dispositifs exceptionnels d'aide mis en place par le Ministère, à savoir l'aide à la filière porcine et l'aide aux exploitations victimes du gel d'avril 2021.

Par ailleurs, 485 exploitants rencontrant des difficultés dans le paiement de leurs cotisations, quel que soit la filière ou l'origine des difficultés, ont bénéficié de prises en charge partielles de cotisations à hauteur de 775 000 euros sur le dispositif de droit commun.

Au total, ce sont 763 agriculteurs qui ont pu être aidés à hauteur de 1 673 242 euros.

763 Agriculteurs aidés

1 673 242€



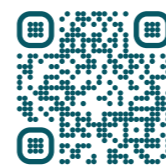
Panorama sur l'accompagnement quotidien du PEP

Créé en 2018 dans le cadre de la mutualisation des activités avec le Nord-Pas-De-Calais, le Pôle Entreprises et Partenariats (PEP) de la MSA Picardie accompagne et assiste quotidiennement les entreprises (Gamm Vert, Floradis, Tereos, ...) et aussi dans les phases de restructurations (Isagri, Tereos, Noriap ou encore Ÿnsect).

Le PEP a plusieurs vocations :

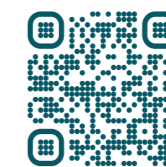
- 1 **Maintenir son expertise** dans le domaine des obligations déclaratives des employeurs au regard des évolutions législatives permanentes ;
- 2 **Accompagner un portefeuille d'employeurs** appartenant à des environnements économiques et stratégiques variés (Crédit Agricole Brie Picardie, Jungle, Unilasalle, ...).

Témoignages de deux coopératives agricoles accompagnées par la MSA Picardie.



Le témoignage du groupe Lact'Union, spécialisé dans les produits laitiers

<https://bit.ly/41Q4UDS>



Le groupe Noriap, spécialisé dans les céréales et produits agricoles

<https://bit.ly/3mudR5C>

- 3 **Continuer à développer des partenariats** à la fois avec ce portefeuille d'entreprises mais aussi avec les tiers déclarants (CER, FDSEA, ...) et les organismes complémentaires de frais de soins prévoyance (AGRICA, ANIPS, ...) pour lesquelles la MSA Picardie est délégataire de gestion.

En 2022, le PEP a pris en charge plus de 1 400 sollicitations internes/externes et a animé 42 réunions partenariales et commissions employeurs de main d'œuvre.

Une nouvelle démarche verra le jour en 2023 : une rencontre avec les Responsables Ressources Humaines d'entreprises dites "grands comptes" pour aborder des thématiques majeures comme la Protection Universelle Maladie, la Déclaration Sociale Nominative (DSN) événementielle, les téléservices ou encore la Santé Sécurité au Travail.

La famille agricole s'agrandit avec de nouveaux entrants

Ils ont rejoint le régime agricole en 2022 :



Ÿnsect (Ferme à insectes. Leader mondial de la production d'ingrédients à base d'insectes) Arrivée au Régime Agricole au 1^{er} avril 2022, 299 salariés répartis sur 4 sites. 1 site de production à Dole (39) et 2 sites Parisiens concernés par un transfert du Régime Général vers le Régime Agricole. 1 nouvelle unité de production créée à Poulainville (80), la « Fermilière ».



Gamm vert - Groupe Noriap (Jardinerie - Spécialisée dans le libre-service agricole) Transfert au 1 juillet 2022 de 44 salariés GAMM VERT au Régime Agricole suite à l'intégration au Groupe Noriap.



Floradis - Jardiland (Jardinerie - Spécialisée dans l'univers du jardin) Transfert au 1 octobre 2022 de 113 salariés JARDILAND des sites de Laon et Blesmes (02) vers le Régime Agricole. Les magasins ont intégré le groupe coopératif ADVITAM.



L'exemple innovant de l'entreprise Ÿnsect

Ÿnsect, la plus grande ferme verticale du monde spécialisée dans l'élevage d'insectes et leur transformation en ingrédients à destination des animaux domestiques et d'élevage, a rejoint la MSA en 2022.

Pour concrétiser cette nouvelle affiliation, Katie Hautot, Directrice Générale de la MSA de Picardie et Antoine Hubert, Président d'Ÿnsect, ont signé le 2 mars sur le stand de la MSA au Salon de l'Agriculture, le document Lucea (Lieu unique de cotisations pour les employeurs agricoles) qui permet à une entreprise implantée sur plusieurs départements de centraliser auprès d'une seule MSA ses versements de cotisations pour les salariés de tous ses établissements.

Une affiliation qui conforte la volonté de la MSA de s'ouvrir à de nouvelles formes d'agriculture et à tous les entrepreneurs qui contribuent à l'évolution et au renouvellement du monde agricole. Ÿnsect augure l'arrivée d'autres entreprises engagées dans la dynamique d'innovation agricole.

De nouveaux partenariats

EN 2022, LA MSA PICARDIE A TISSÉ DES PARTENARIATS AVEC DE NOMBREUX ACTEURS INSTITUTIONNELS ET LOCAUX. CETTE FORCE PARTENARIALE PERMET DE DÉMULTIPLIER NOS MOYENS D'ACTIONS MAIS AUSSI DE CRÉER ET D'EXPÉRIMENTER, ENSEMBLE, DE NOUVEAUX PROJETS. PARTAGE DE PRATIQUES, TRANSFERT D'EXPÉRIENCES OU ENCORE DÉVELOPPEMENT DE PARTENARIATS LOCAUX, LES EXEMPLES PROUVANT QUE NOTRE RÉGIME AGRICOLE TIENT UNE GRANDE PLACE DANS LA DYNAMIQUE D'INGÉNIERIE D'ACTIONS SONT NOMBREUX.

Investir en santé

L'accueil de stagiaires en médecine

Dans le cadre de son ouverture au monde scientifique et universitaire, le service Santé Sécurité au Travail de la MSA Picardie a mis en place un partenariat avec le CHU d'Amiens-Picardie et l'Université de Picardie Jules Verne pour accueillir des internes et étudiants hospitaliers amiénois en stage. Grâce à l'agrément reçu de l'Agence Régionale de Santé (ARS), la MSA Picardie a reçu 3 stagiaires (1 interne en médecine du travail et 2 externes en sixième année) en 2022 au sein de ses locaux. L'accompagnement de futurs professionnels de santé est un investissement précieux sur l'avenir.

Pour Laurent Delvoye, Médecin Chef à la MSA Picardie "Les stages effectués au sein de notre organisme de protection sociale doivent permettre aux étudiants de découvrir l'activité en santé au travail du régime agricole, les mérites de notre guichet unique et la richesse de nos métiers. Nous espérons qu'une fois leurs diplômes obtenus, nos stagiaires souhaiteront poursuivre l'aventure à la MSA Picardie".



Cécile Fournier,
interne en médecine du travail,
qui a rejoint la MSA Picardie en
novembre 2022 pour un stage
d'une durée de 6 mois

Ce stage a été mon premier stage de médecine du travail et m'a beaucoup appris. L'encadrement a été d'une grande qualité grâce à une équipe très investie qui a su me montrer les différents aspects de la médecine du travail et me faire découvrir la grande diversité du monde agricole.

Des partenariats en recherche scientifique

Depuis plusieurs années, la MSA s'attelle à innover dans l'accompagnement en santé et en protection sociale. À ce titre, la MSA Picardie développe ses partenariats avec le monde scientifique, avec des laboratoires et unités de recherches picards à la renommée nationale voire internationale.

Un rapprochement s'est opéré avec le laboratoire de l'université de Picardie Jules Verne "Péritox" qui étudie les impacts des facteurs environnementaux lors d'expositions périnatales sur la santé du nouveau-né et de l'enfant. En particulier, sur les fonctions physiologiques impliquées dans le maintien du bilan énergétique, essentiel pour la survie et la santé de l'enfant. La MSA Picardie accompagne Péritox sur les études menées contre les pesticides et une convention avec Péritox a été signée en 2023.

Une convention a aussi été signée avec "Imitox", un institut médical international de toxicologie et de pharmacologie dans l'Oise pour travailler conjointement sur l'étude Expoprev. Celle-ci évalue la contamination aux pesticides (ou produits phytosanitaires) des travailleurs de l'agriculture, en utilisant le cheveu comme support d'analyse.

La MSA Picardie a également accompagné 3 projets de recherche en 2022 dans le cadre de l'appel à projet CCMSA (CHU d'Amiens, CHU de Reims, Institut du cancer de l'Ouest).

Ces projets, fruits de la collaboration entre les chercheurs et la MSA, permettent au régime agricole de mieux accompagner ses ressortissants dans les domaines de la santé, de la prévention et plus globalement de la protection sociale.

Soutenir les producteurs locaux

En 2018, la MSA Picardie se lançait dans la grande aventure du Projet d'Entreprise avec pour objectif de conduire des actions pour le devenir de l'entreprise tout en fédérant le personnel autour d'une nouvelle méthode d'animation participative. Parmi les actions retenues par les collaborateurs : l'expérimentation d'un service de conciergerie est arrivée en première position.

C'est ainsi, qu'un marché de producteurs locaux, le "marché de l'Octopus", voyait le jour en octobre 2020 sur le site de

Boves. À la MSA Picardie, nous sommes fiers de travailler avec des producteurs locaux. En 2022, 6 marchés alimentaires ont été organisés pour permettre aux collaborateurs de bénéficier de produits frais et locaux, en circuit court. À travers ces événements internes, notre objectif est de **promouvoir la production locale tout en contribuant au dynamisme de notre région tout au long de l'année.** Merci à nos quatre producteurs pour leur savoir-faire et leur confiance.



Le Pig Vert, charcuterie fermière à la coupe, située à Moreuil et Omiecourt.



La Ferme des Hortillonages, producteur de fruits et légumes, située à Amiens.



Label Chèvreerie, chèvrerie, située à Ailly-sur-Noye.



Le Domaine de la Mottelette, exploitation arboricole, située à Saint Thibault.

Des signatures officielles

S'engager pour prévenir les risques électriques

Le vendredi 9 décembre, la MSA Picardie et le Réseau de Transport d'Électricité (RTE) ont signé leur première convention de partenariat afin de prévenir les risques électriques dans les milieux agricoles et forestiers.

Dans les métiers de l'agriculture, de la forêt et du paysage, de très nombreuses activités conduisent les opérateurs et leurs machines à travailler à proximité des ouvrages électriques. Les accidents électriques arrivent plus souvent qu'on ne le pense. À travers cette convention, la MSA Picardie et RTE souhaitent favoriser :

- **Le signalement des situations à risque** et l'étude de tout accident survenu sur le territoire de la Picardie ;
- **L'étude de mesures de prévention** par RTE sur les sites signalés par la MSA et les agriculteurs ;
- **Le partage de documents de sensibilisation** à destination des agriculteurs et des personnes travaillant dans le milieu forestier.

La MSA Picardie est fortement engagée dans la prévention, notamment grâce à son service Santé Sécurité au Travail. De nombreuses actions de sensibilisation, de prévention et de financement sont proposées chaque année. En 2022, plus de 200 élèves d'établissements scolaires ont été formés.

Mettre en œuvre des actions en faveur de la santé

Le 6 décembre a été marqué par la signature de notre Président, Antoine Niay, du Contrat Local de Santé (CLS) 2023-2028 du PETR Cœur des Hauts-de-France.

Rassemblant l'ensemble des signataires, ce temps fort témoigne de la volonté conjointe des élus du territoire, de l'Agence Régionale de Santé (ARS) et de l'ensemble des partenaires (Sous-Préfecture, Conseil Départemental de la Somme, CPAM de la Somme, Education Nationale, Centres Hospitaliers de Ham et de Péronne et MSA Picardie) de mettre en œuvre des actions en faveur de la santé au plus près des habitants.

L'engagement de tous en faveur de la prévention, de l'organisation des soins et de la santé mentale constituent les trois axes stratégiques du Contrat Local de Santé. L'objectif étant de réduire les inégalités sociales et



territoriales de santé en proposant des parcours de santé plus cohérents et adaptés à l'échelon local.

La MSA Picardie tient ses engagements

AVEC UNE CONVENTION D'OBJECTIFS ET DE GESTION SIGNÉE EN 2021, LES CAISSES DE MSA ONT UN CADRE DE RÉFÉRENCE DÉFINI JUSQU'EN 2025. GARANTIR UNE QUALITÉ DE SERVICE À NOS ADHÉRENTS, MOBILISER LE GUICHET UNIQUE POUR DÉPLOYER LES POLITIQUES PUBLIQUES, RENFORCER LE PILOTAGE DE LA PERFORMANCE ET CERTIFIER NOS COMPTES, SONT AUTANT D'OBJECTIFS QUE LA MSA PICARDIE DOIT RELEVÉR AU QUOTIDIEN.

Les comptes de la MSA Picardie sont validés sans observation en 2022

Cette année encore, les comptes de la MSA Picardie sont validés sans observation. Cette validation permet à la Caisse Centrale d'attester de la bonne gestion de notre caisse.

Le contrôle interne est un élément essentiel de la sécurisation des comptes. Pour évaluer sa mise en place effective, la Caisse Centrale confronte les déclarations des caisses en matière de déploiement des procédures institutionnelles avec les résultats des contrôles et s'appuie sur les conclusions des audits CCMSA.

Les indicateurs de qualité permettent pour quelques points précis de comparer la MSA Picardie à des références nationales et de donner une tendance sur leur progression dans le temps.

Le pourcentage de contrôles effectués et formalisés permet de considérer que le processus d'arrêté des comptes est sécurisé.

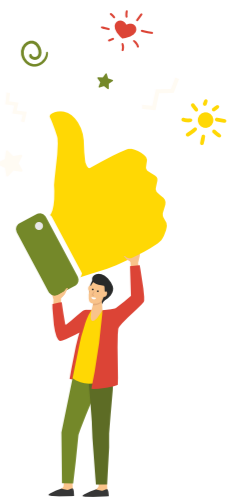
Quelques chiffres clés :

805,2

Millions d'euros de prestations servies

583,7

Millions d'euros de cotisations émises (y compris CSG)



Des instances dédiées à la performance

1 ATELIERS QUALITÉ

Afin de renforcer et accompagner la qualité de gestion, des ateliers qualité sont organisés trimestriellement par le Contrôle Interne. En 2022, 23 ateliers ont été menés sur les domaines santé, retraite, cotisations et prestations familiales. Ce temps d'échange entre les acteurs des services techniques et le contrôle interne permet d'identifier la cause des difficultés rencontrées lors de la gestion des dossiers et de mettre en place un plan d'actions pour répondre aux besoins d'accompagnement, de formation, d'information.

2 REVUES D'INDICATEURS CPG

22 revues d'indicateurs CPG (Contrat Pluri-annuel de Gestion) ont été organisés par le service pilotage avec les pilotes stratégiques et leur agent de direction, dans le but de garantir l'atteinte des objectifs de la Convention d'Objectifs et de Gestion. Le dialogue de gestion entre la CCMSA et la MSA Picardie en septembre 2022 a permis de souligner le bon pilotage de l'entreprise et la bonne tenue de l'atteinte des objectifs CPG. La MSA Picardie a atteint un taux de performance CPG de 71,1% qui la hisse à la 9^e meilleure performance du réseau.

3 REVUES DE PERFORMANCE

Dans le cadre de l'amélioration continue, 5 revues de performance ont été organisées. La revue de performance est un outil de pilotage, d'amélioration continue et de communication. Chaque revue permet de faire le point sur les résultats et d'aborder la performance sous plusieurs angles : efficacité, maîtrise des risques, efficacité, qualité de vie au travail. Elle permet au manager d'impliquer son équipe dans la démarche d'amélioration continue et de donner du sens à l'organisation de l'activité du service. Pour 2023, l'objectif est de garder cette vision à 360° et d'être encore plus tourné vers la projection.



La MSA Picardie au service de ses adhérents

Afin de mesurer la satisfaction de ses adhérents et améliorer sa qualité de service, la MSA réalise annuellement une enquête de satisfaction. Ainsi, dans le cadre de l'enquête nationale de satisfaction menée du 29 novembre au 15 décembre, **5 230 adhérents** de la MSA Picardie ont été contactés par l'institut de sondage IFOP pour répondre à un questionnaire en ligne sur leur satisfaction.

Les résultats de cette enquête



Une offre de services plus étoffée

SITUÉE DANS LE PROLONGEMENT DU SERVICE PUBLIC DE LA PROTECTION SOCIALE, MSA SERVICES PICARDIE N'A DE CESSÉ DE FAIRE ÉVOLUER SES ACTIVITÉS ET DE S'ADAPTER AUX BESOINS DES ENTREPRISES ET DES PARTICULIERS DE TOUS RÉGIMES. AINSI EN 2022, LA RESTRUCTURATION MENÉE A ABOUTI À LA CRÉATION DE NOUVELLES STRUCTURES ADHÉRENTES À MSA SERVICES PICARDIE : MSA SERVICES FORMATION ET DOM'ÉVAL. AINSI, TROIS ASSOCIATIONS SONT DÉSORMAIS ADHÉRENTES À MSA SERVICES PICARDIE.



MSA Services Picardie



Avenir Rural
Services d'aide à domicile intervenant dans le département de l'Aisne.



Dom'Eval
Structure d'évaluation à domicile des personnes âgées intervenant sur toute la Picardie.



MSA Services formation
Organisation de formations sur les trois départements picards et en région Hauts-de-France.



MSA Services Formation : une structure à part entière



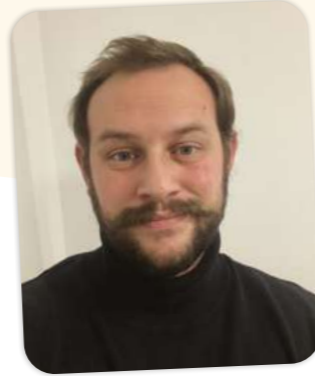
En 2022, l'activité de formations à destination des entreprises, collectivités, associations... qui était auparavant intégrée à l'association MSA Services est devenue une structure à part entière dénommée : MSA Services Formation.

Cette association qui dispose de la Certification Qualiopi propose 33 formations dans son catalogue allant des formations à destination du personnel des structures d'aides à la personne, en passant par les formations en Santé Sécurité au Travail, incendie et premiers secours, et quelques modules de développement personnel.

Pour découvrir l'étendue du catalogue de MSA Services Formation, découvrez le catalogue en ligne



<https://bit.ly/408kr0j>



Le développement de nouvelles structures avec DOM EVAL Picardie



2022 a été une année importante pour l'offre de services de la MSA Picardie avec la création d'une nouvelle structure : Dom'Eval Picardie. Suite à l'arrêt du DIREVP, structure inter-régimes de Hauts-de-France fin 2021, l'évaluation des besoins des personnes âgées à domicile du régime agricole a été reprise en juillet 2022 par la structure Dom'Eval Picardie.

Cette association, adhérente de MSA Services Picardie, intervient sur tout le territoire picard pour évaluer les besoins à domicile des personnes âgées en perte d'autonomie (GIR 5 et 6).

L'activité d'évaluation à domicile des besoins des personnes âgées est réalisée par trois évaluateurs répartis sur le territoire et coordonnée par Romain MAURAN, Responsable adjoint de MSA Services.

Carte des évaluateurs Dom'Eval

Stéphane DEMONCHY
Évaluateur
Picardie Ouest
Basé à Boves

Christine DARDUIN
Évaluatrice
Picardie Centre
Basée à Boves

Anne-Marie CHERRY
Évaluatrice
Picardie Est
Basée à Laon



LES CHIFFRES CLÉS 2022

L'essentiel

Cotisations émises (y compris CSG)

583,7
Millions d'euros

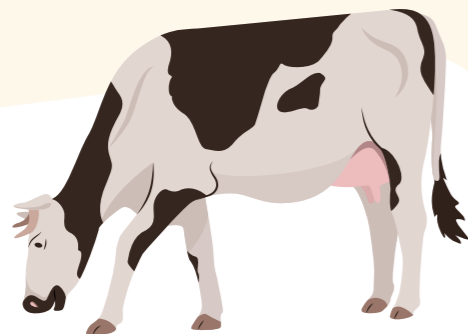
Dont _____

161,5
Millions d'euros
de cotisations émises
au titre des non-salariés

422,2
Millions d'euros
de cotisations émises
au titre des salariés

Ressources Humaines

409 collaborateurs
répartis sur les 3 sites



Prestations versées

805,2
Millions d'euros

Dont _____

304,5
Millions d'euros
de prestations versées
aux non-salariés

500,6
Millions d'euros
de prestations versées
aux salariés

Budget

5,3
Millions d'euros
de charges de
fonctionnement

23,2
Millions d'euros
de charges
de personnel

Action Sanitaire et Sociale

5,6
Millions d'euros

Dont _____

816 897 €
pour les actifs en difficulté
(2 223 bénéficiaires)

1 309 474 €
pour les personnes âgées
(1 561 bénéficiaires)

1 017 503 €
pour les familles
(2 982 bénéficiaires)

1 552 693 €
pour les missions nationales



Bien vieillir

2 558 participants
aux ateliers
Défi Autonomie Seniors

717 évaluations
à domicile réalisées auprès
de personnes âgées

Vie Mutualiste

792 élus

530 délégués titulaires

262 délégués suppléants

52 actions de territoire

971 heures de bénévolat

Et plus encore !

Accompagnement MSA

AIDE AU REMPLACEMENT

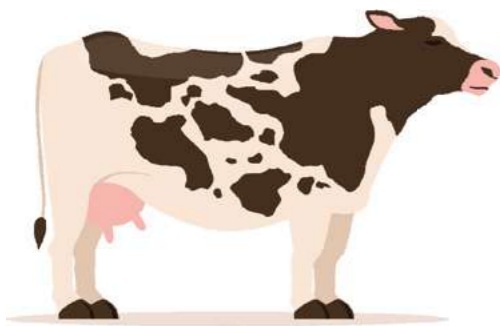
45 personnes accompagnées
Soit **51 751 €**

DISPOSITIF RÉPIT

48 personnes accompagnées
Soit **115 847 €**

CONSULTATIONS PSYCHOLOGIQUES

156 personnes accompagnées
Soit **21 420 €**



Dispositif Horizon

125 personnes accompagnées
Dont

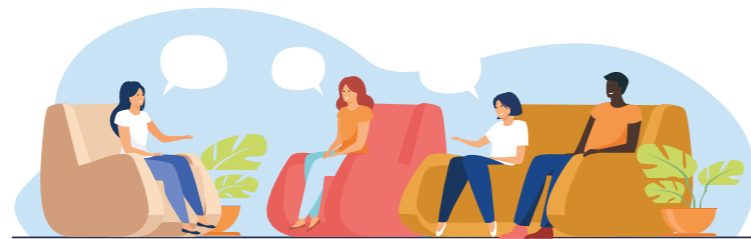


72 exploitants

382 appels téléphoniques

56 nouvelles situations identifiées

69 rendez-vous



Stress assistance

404 bénéficiaires

1 438 consultations prises en charge

Prévention et organisation des soins



5 195 adhérents

éloignés des soins de 25 à 74 ans ont été invités à se rendre à un examen de prévention

123 heures

de prévention santé menées dans les établissements scolaires ruraux Picards

28 827 ressortissants agricoles

picards invités à la vaccination contre la grippe saisonnière

1 nouveau contrat

Local de Santé cosigné par la MSA Picardie : le CLS Coeur des Hauts-de-France

MSA Services

717 évaluations par Dom'Eval

349 stagiaires formés par la MSA Services Formation

110 salariés Avenir Rural



Les entreprises



Les entreprises

13 524
chefs d'exploitation

971
conjoints
collaborateurs

7 281
employeurs

52 329
salariés

5 429
rendez-vous
avec les Conseillers
en protection sociale

Santé Sécurité au Travail

1 736 actifs
formés
dont **406** jeunes

2 220 actions
menées en entreprise

14 664 convocations
à un examen en Santé-Sécurité au Travail

Aides financières

125 899 €
d'aide financière simplifiée agricole
pour les employeurs de main d'oeuvre (AFSA)
66 dossiers
1 879 € en moyenne

89 692 €
d'aide financière simplifiée exploitant
pour les non-employeurs de main d'oeuvre (AFSE)
58 dossiers
1 546 € en moyenne

215 591 €
pour améliorer la sécurité
et les conditions de travail

Les adhérents

Les adhérents

199 165
ressortissants

47 619
non-salariés

151 546
salariés

Santé



Contrôle médical et dentaire

5 981 avis
pour le bénéfice d'une
affection longue durée

1 399
assurés reçus
à une convocation
d'un praticien conseil

13 079
avis rendus
pour la délivrance
d'indemnités journalières

659 810 €
notifiés
dans le cadre de la
lutte contre la fraude
et la gestion du risque

102 089
personnes
protégées en maladie

230,19
millions d'euros de
prestations santé versées

27,97 millions
d'euros de prestations
accident versées

5 836
bénéficiaires de
la Complémentaire
Santé Solidaire

Les adhérents

Famille

14 996



**familles
allocataires**

47,68



**millions d'euros
de prestations
familiales versées**



Relations adhérents

12 311

rendez-vous assurés

Dont

6 882 rendez-vous
en agence

Retraite

122 306

retraités

Dont

27 619 salariés

94 687 non-salariés

471 millions

**d'euros de
retraite versées**

164 763

appels traités

dont 4 411 utilisateurs
de l'option de rappel

118 264

espaces privés ouverts



ÉCHANGEZ AVEC LA MSA PICARDIE

SUR NOTRE SITE INTERNET picardie.msa.fr

Découvrez toutes les informations utiles sur notre site, et créez ou connectez-vous à votre espace privé pour consulter ou nous partager vos documents, poser vos questions en ligne, ou prendre rendez-vous.

SUR L'APPLICATION [Ma MSA & moi](#)

Téléchargez l'application sur mobile ou tablette pour consulter votre attestation de droit maladie et vos décomptes de remboursements, ou pour échanger avec la MSA.

PAR TÉLÉPHONE [03 22 80 60 02](tel:0322806002)

Contactez nos conseillers du lundi au vendredi de 9h à 17h.

EN AGENCE [sur rendez-vous](#)

Prenez rendez-vous sur votre espace privé ou par téléphone et rencontrez-nous dans l'une de nos agences :

Dans l'Aisne : à Laon , Saint-Quentin, Vervins*, Soissons et Château-Thierry

Dans l'Oise : à Beauvais, Grandvilliers, Compiègne, Noyon*, Carlepont* et Guiscard*.

Dans la Somme : à Boves, Abbeville, Montdidier et Péronne*

** France Services*

SUR LES RÉSEAUX SOCIAUX

Suivez-nous sur Twitter : @MSA_Picardie

Retrouvez-nous également sur Facebook : @MSAPicardie

Et rendez-vous LinkedIn : MSA Picardie

PAR COURRIER

Si vous ne pouvez pas envoyer de documents en ligne, écrivez-nous à l'adresse suivante :
MSA Picardie, 8 rue Victor Hugo, CS 70828 - 60010 Beauvais Cedex

MSA Picardie

8, avenue Victor Hugo CS 70828

60010 Beauvais Cedex

picardie.msa.fr



MSA Picardie