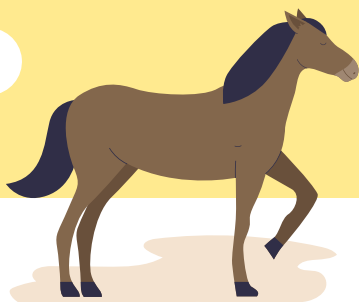


Rapport d'activité 2021



santé
famille
retraite
services

Sommaire

PAGES 04-05

ÉDITO
DIRECTION
GÉNÉRALE

PAGES 06-07

CONSEIL
D'ADMINISTRATION

PAGES 08 À 11

STRATÉGIE

PAGES 12-13

CRISE SANITAIRE
NOUVEAUTÉS
LÉGISLATIVES

PAGES 14-15

NOS ACTIONS SUR
LES TERRITOIRES

PAGES 18-19

VIE
MUTUALISTE

PAGES 16-17

BIENVENUE AU
RÉGIME AGRICOLE
MAL-ÊTRE AGRICOLE

PAGES 20-21

LA PERFORMANCE
DE LA MSA

PAGES 22-23

INNOVATIONS

PAGE 26-27

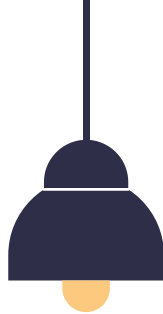
ET PLUS
ENCORE !

PAGES 24-25

QUALITÉ DE VIE
AU TRAVAIL
RESPONSABILITÉ
SOCIALE DE
L'ENTREPRISE

PAGES 28 À 34

ZOOM SUR LES
CHIFFRES CLÉS



2021 a de nouveau été une année intense et particulière pour la MSA. Les événements liés au Covid-19 ont continué à impacter notre fonctionnement interne. Pour autant, nous avons assuré la continuité de nos activités et avons pu faire face à l'ensemble de nos obligations de service public et de nos responsabilités grâce notamment à l'utilisation accélérée des outils numériques. La mobilisation des équipes, malgré des moyens contraints, a permis à la MSA de Picardie de valider ses comptes sans observation et d'être première caisse du réseau en termes de performance, ex aequo avec d'autres caisses.

L'activité habituelle s'est poursuivie. En lien avec la Caisse Centrale de la MSA (CCMSA), nous avons été au rendez-vous des différents engagements prévus, en particulier pour la préparation de la Convention d'Objectifs et de Gestion (COG) et sa déclinaison locale en Contrat Pluriannuel de Gestion (CPG).

En vue de planifier nos actions jusqu'en 2025, les plans d'action sanitaire et sociale, de santé-sécurité au travail et de prévention santé ont été travaillés à la lumière des diagnostics territoriaux réalisés en collaboration avec l'OR2S. Ce travail innovant qui consistait à établir des portraits de nos cantons a permis d'élaborer un diagnostic régional à l'échelle de la Picardie et compose aujourd'hui une mine d'or sur les besoins de nos territoires ruraux. D'abord présentés à nos Administrateurs, puis à nos Elus, ils feront prochainement l'objet d'une présentation au sein de réunions partenariales.

Cette actualité n'a pas freiné pour autant notre investissement solidaire. Notre attention vis-à-vis des personnes porteuses de handicap s'est concrétisée à l'automne avec notre participation au DUODAY. Quatre personnes ont été accueillies par quatre collaborateurs qui leur ont fait découvrir leurs métiers durant une journée. Pour les fêtes de fin d'année, Elus et Salariés de la MSA Picardie se sont également engagés dans une collecte de jouets et denrées alimentaires au profit des Restos du Cœur.

En externe aussi, les projets ont foisonné. Notre investissement dans le déploiement des France Services s'est poursuivi. Ces structures, guichet unique, comme l'est d'ailleurs la MSA pour sa population agricole, permettent de renseigner les usagers sur leur régime de protection sociale.

À la rentrée, les fêtes agricoles se sont déroulées sans encombre et ce fut une grande joie de retrouver nos Elus et nos Adhérents sur nos stands.



KATIE HAUTOT
Directrice générale

Le dispositif Bulle d'air, lui, a pris de l'essor, notamment dans l'Oise. Ce dispositif permet aux aidants qui prennent en charge des proches malades de souffler un peu et de tenir face à l'énergie qu'ils doivent bien souvent déployer.

Grâce au travail des Equipes et de ses Responsables, mais aussi de la mobilisation de nos Administrateurs nommés dans les instances concernées, notre offre de services, incarnée par MSA Services, a aussi connu des évolutions positives. Notre Association d'aide à domicile, grâce à l'appui du Conseil Départemental de l'Aisne, est désormais sur une trajectoire positive. Quant à notre activité formation, elle a obtenu la certification Qualiopi et remporté le marché Ocapiat, ce qui va lui ouvrir davantage de portes à l'avenir.

En octobre, nous avons recruté une Référente en charge de piloter, en collaboration avec les services de la caisse, la lutte contre le mal-être agricole. Nous serons d'ailleurs très investis dans la feuille de route gouvernementale concernant ce sujet mais aussi bien d'autres, pour demeurer au service de nos adhérents et des territoires ruraux et ce malgré les contraintes résultant de la COG. Moins 32 postes d'ici 2025 (déjà 65 postes supprimés lors de la dernière COG), et une économie de près de 800 000 euros à réaliser sur la même période (sur un budget de 2,9 Millions), autant dire que la partie ne sera pas facile. En effet, avec nos Elus, nous avons commencé depuis plusieurs années à repenser notre organisation et à réfléchir à notre parc immobilier. Il va falloir désormais engager rapidement d'autres actions visant à respecter les engagements COG. Malgré la complexité de la tâche, nous saurons relever ce défi et poursuivre nos engagements auprès de notre population.



● Direction Générale



CHARLES BODELOT
Directeur comptable
et financier

- Comptabilité - Finances
- Maîtrise des risques
- Budgets - Processus



ÉRIC AERNOUDTS
Directeur adjoint

- Ressources Humaines
- Documents entrants, entreprises
et partenaires agricoles
- Front Office
Conseillers en Protection Sociale



KATIE HAUTOT
Directrice générale



CHRISTOPHE KUS
Sous-directeur

- Logistique et Achats
- Informatique
- Pilotage de la performance
- Prestations



PIERRE ORVEILLON
Directeur adjoint

- Action sanitaire et sociale
- Relations élus
- Front Office
Plateforme téléphonique
Accueil - France Services



LAURENT DELVOYE
Médecin Chef de service -
Santé-Sécurité au travail



MARIAM ARVIS-SQUARE
Médecin Chef de service -
Coordonnateur régional
(par intérim)

- Contrôle médical
et contrôle dentaire
- Gestion du risque



● Conseil d'administration

● LE BUREAU

PRÉSIDENCE



Président
Antoine NIAI
3^e collège,
Laon 2, Aisne



Vice-président
Thierry MANTEN
2^e collège, Corbie,
Somme (CFE/ CGC)

Vice-présidence



Vice-présidente
Béatrice FOUCON
3^e collège,
Fère-en-Tardenois, Aisne



Vice-présidente
Sylvie LEFEBVRE
1^{er} collège,
Grandvilliers, Oise



Vice-présidente
Anne-Sophie THÉRON
Représentante UDAF,
Friville-Escarbotin, Somme

Présidence du comité départemental



Jean-Louis DUTOTE
1^{er} collège,
Abbeville 1,
Somme



Jacques MARQUETTE
2^e collège,
Chauny, Aisne
(CFE/CGC - FO)



Brice MONTARON
2^e collège,
Clermont, Oise
(CFE/CGC)



Président du Comité de Protection Sociale des ...



Non-Salariés
Jean-Michel HEU
3^e collège,
Grandvilliers,
Oise



Salariés
Dominique NORET
2^e collège,
Grandvilliers, Oise
(CFE/CGC)



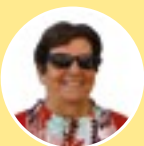
Non-Salarié
Emmanuel DEPLANQUE
3^e collège,
Doullens,
Somme



Salariée
Sylvie RIGALT-FREUDENREICH
2^e collège,
Essômes-sur-Marne,
Aisne (CGT)

Président(e) du Comité d'Action Sanitaire et Sociale ...

Représentants de l'UDAF, membres du Conseil d'Administration



Salariés
Claire LEROY
Beauvais 1,
Oise



Non-salariés
Caroline SIMPHAL
Laon 1,
Aisne



Salariés
Anne-Sophie THÉRON
Friville-Escarbotin,
Oise

LES ADMINISTRATEURS PAR COLLÈGE ET PAR DÉPARTEMENT

1^{er} collège : exploitants ou chefs d'entreprise agricole non employeurs de main-d'œuvre



Sylvain BOURGEOIS
Hirson,
Aisne



Isabelle BRUNET
Friville-Escarbotin,
Somme



Nathalie CAUET
Albert,
Somme



Jean-Louis DUTOTE
Abbeville 1,
Somme



Anne-Marie HAZARD
Crépy-en-Valois,
Oise



Valérie LEBESGUE
Saint-Just-en-
Chaussée, Oise



Sylvie LÉFEBVRE
Grandvilliers,
Oise



Jeanne-Marie LEGRAND
Bohain-en-
Vermandois,
Aisne



Christophe LEMOINE
Essômes-sur-
Marne, Aisne



2^e collège (par organisation syndicale) :

salariés de l'agriculture dans les secteurs de la production, de la transformation ou des services



Roselyne DEVAUX
Beauvais 1,
Oise
(CFE / CGC)



Jean-François DEVILLERS
Amiens 7 - 1,
Somme
(CFDT)



Yves DUMONT
Ham,
Somme
(CGT)



Daniel ISRAEL
Laon 1,
Aisne
(CFE/CGC - FO)



Thierry MANTEN
Corbie,
Somme
(CFE/CGC)



Jacques MARQUETTE
Chauny,
Aisne
(CFE/CGC - FO)



Yves MONIN
Rue,
Somme
(CFE/CGC)



Brice MONTARON
Clermont,
Oise
(CFE/CGC)



Dominique NORET
Grandvilliers,
Oise
(CFE/CGC)



José QUIGNON
Estrées-Saint-
Denis, Oise
(CGT)



Elisabeth REMY
Guignicourt,
Aisne
(CFE/CGC - FO)



**Sylvie RIGAULT-
REUDENREICH**
Essômes-
sur-Marne,
Aisne (CGT)

3^e collège : employeurs de main d'oeuvre



Danièle DEPIERRE
Noyon,
Oise



Emmanuel DEPLANQUE
Doullens,
Somme



Béatrice FOUCON
Fère-en-Tardenois,
Aisne



Jean-Michel HEU
Grandvilliers,
Oise

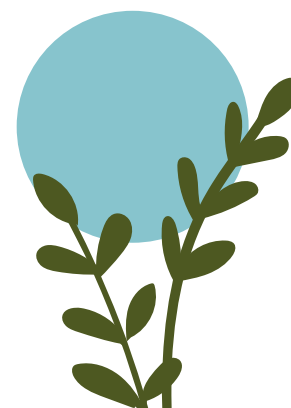


Antoine NIAIY
Laon 2,
Aisne



Sabine SAILLY
Moreuil,
Somme

Le conseil d'Administration de la MSA Picardie se compose à parité égale d'hommes et de femmes.



● Stratégie


POUR RÉPONDRE AUX ATTENTES DES ADHÉRENTS, DES POUVOIRS PUBLICS ET DES PARTENAIRES, LES AMBITIONS DE LA MSA SONT MULTIFORMES. LA CONVENTION D'OBJECTIFS ET DE GESTION (COG) 2021-2025 CONCLUE AVEC L'ÉTAT EST NOTRE FEUILLE DE ROUTE. ELLE TRACE UNE TRIPLE AMBITION : OFFRIR UNE RELATION DE PLUS EN PLUS PERSONNALISÉE À NOS RESSORTISSANTS, ÊTRE PLUS PERFORMANT ET RENDRE LISIBLE ET VISIBLE L'OFFRE MSA SUR L'ENSEMBLE DE NOS TERRITOIRES.

● UNE CONVENTION D'OBJECTIFS ET DE GESTION AMBITIEUSE

La convention d'objectifs et de gestion (COG) 2021-2025, votée majoritairement par le conseil d'administration de la CCMSA le 13 octobre 2021 est le grand cadre de référence de la MSA pour les cinq ans à venir : 16 thématiques déclinées de manière opérationnelle en 53 engagements. 91 indicateurs en assurent l'évaluation. La COG 2021-2025 de la MSA permet de mettre en place son projet stratégique MSA 2025 pour assurer une protection sociale efficiente sur tout le territoire avec un niveau de performance accru. Elle est le fruit de 18 mois de travail de préparation et de négociation pour aboutir aux signatures de la COG, entre la CCMSA et les pouvoirs publics, et des contrats pluriannuels de gestion (CPG) entre la CCMSA et les organismes MSA.

En contrepartie de l'atteinte de ces objectifs, l'État garantit à la MSA un volume d'autorisation de dépenses : frais de personnel, frais de fonctionnement et dépenses en capital. Même si le texte impose de nouveaux efforts dans la gestion des moyens qui lui sont alloués, la MSA a obtenu une nette décélération de la trajectoire des effectifs, fixée à -750 ETP (équivalent temps plein), soit l'objectif le plus bas depuis 20 ans. La MSA Picardie s'y inscrit pleinement en participant à hauteur de 32 postes. Un effort de 5 % par an sur les charges de fonctionnement courant doit être mis en œuvre. Le budget informatique augmente lui de 20 %, le Fonds national d'action sanitaire et sociale (FNASS) de 10 % et le Fonds national de prévention, d'éducation et d'information sanitaire agricole (FNPEISA) de 10 %.

Une COG, 3 axes :



Garantir un service socle de qualité, performant et homogène

Mobiliser le guichet unique pour déployer les politiques publiques de manière adaptée aux enjeux du monde agricole et répondre au besoin de proximité des populations

Renforcer le pilotage de la performance du régime.



Rencontre avec Pierre-Jean Verzelen, sénateur de l'Aisne

● STRATÉGIE D'INFLUENCE : PROMOUVOIR NOTRE OFFRE AU PLUS HAUT NIVEAU

Au-delà du régime de base obligatoire, la MSA développe une offre de services étendue non seulement pour ses adhérents mais également pour les populations des territoires ruraux. Ces activités sont souvent méconnues. Pour être reconnue comme acteur des territoires ruraux, partenaire de l'accès aux droits et de l'accès aux services pour tous, la MSA Picardie a poursuivi sa démarche de stratégie d'influence auprès de partenaires, acteurs clés, influenceurs et décideurs des politiques publiques. Objectif : défendre les intérêts des affiliés, ainsi que les particularités du régime agricole vis-à-vis du régime général tout en recherchant des appuis pour relayer nos ambitions.

En 2021, la MSA Picardie a rencontré 10 élus de la République (députés et sénateurs) pour leur présenter les actions réalisées par la caisse : ouverture de France Services, dispositif de prévention du mal-être agricole, diagnostic territorial, etc. L'occasion d'évoquer les propositions de la MSA pour le prochain quinquennat, notamment les ambitions de la nouvelle COG.

● LE PLAN D'ACTION SANITAIRE ET SOCIALE 2021-2025

La Convention d'Objectifs et de Gestion 2021-2025 (COG) signée entre l'état et la Caisse Centrale de la MSA définit les orientations de la politique globale d'action sanitaire et sociale de la MSA. Ces orientations institutionnelles se traduisent au niveau local par la définition du Plan Pluriannuel d'Action Sanitaire et Sociale 2021-2025 où sont consignés les axes prioritaires définis par le Conseil d'Administration de la MSA Picardie.

La MSA Picardie s'engage sur 9 orientations à destination de 3 publics principaux : les familles, les actifs fragilisés et les personnes âgées.

La MSA Picardie s'engage auprès des familles en finançant le renforcement des capacités d'accès aux structures d'accueil et d'accompagnement (crèche, centre sociale, etc) ; en renforçant l'accès aux loisirs et aux vacances et en assurant un accompagnement social individuel et collectif.

Le plan d'action sanitaire et sociale s'engage également auprès des actifs fragilisés en prévenant et en accompagnant les situations de mal-être et d'épuisement professionnel ; en aidant les actifs qui font face aux aléas climatiques ; en prévenant la désinsertion professionnelle des actifs agricoles en arrêt de travail depuis plus de 3 mois.

Enfin, la MSA Picardie soutient les seniors en développant des actions et services à destination des personnes âgées et de leurs aidants. Elle favorise également le maintien à domicile en prévenant la perte d'autonomie.



https://www.youtube.com/watch?v=nL_fbfNEO2M

Rencontre avec le Député Jean-Claude Leclabart



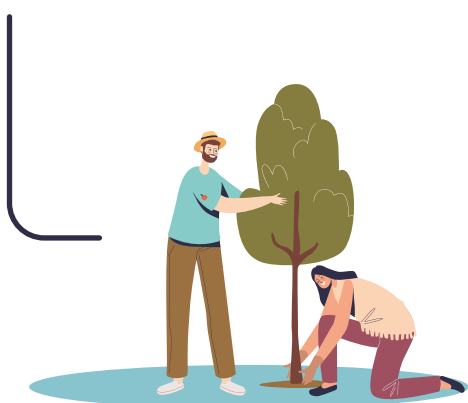
● LE PLAN SANTÉ-SÉCURITÉ AU TRAVAIL EN AGRICULTURE 2021-2025 (PSST)

Officialisé en décembre 2021, ce 6^{ème} plan pluriannuel de santé-sécurité au travail en agriculture a été bâti à partir d'une connaissance des risques accumulée depuis 40 ans d'exercice dans ce domaine, du travail conjoint mené par la Caisse Centrale et les équipes de terrain sur le territoire et des enseignements du plan précédent.

Il s'articule autour d'actions dites « Incontournables », déployées sur le territoire national et d' « Ambitions » qui répondent à des besoins locaux et à des initiatives collectives territoriales.



LES TROIS AXES DE CE NOUVEAU PLAN SONT LES SUIVANTS :

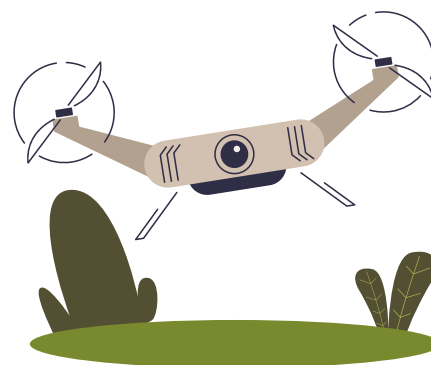


Agir pour préserver la santé dans l'activité de travail

La MSA souhaite continuer à développer les actions de prévention de tous les risques et des situations qui peuvent compromettre à court, moyen ou long terme, la capacité des personnes à rester en activité : utilisation des produits phytosanitaires, troubles musculosquelettiques (TMS) et/ou troubles psychosociaux (TPS), utilisation des machines, accidents de chutes de hauteur, employabilité des actifs agricoles, etc.

Accompagner les projets et les transitions

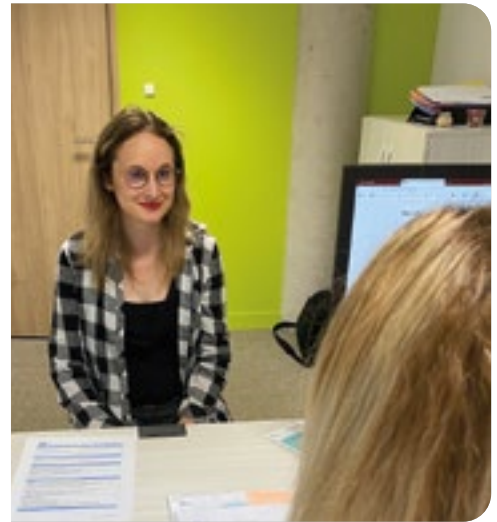
Le secteur agricole traverse une période marquée par de très fortes évolutions dans des registres divers : techniques, modes de production, attentes environnementales et sociétales, crise sanitaire sans précédent. Les services de santé-sécurité au travail de la MSA portent l'ambition d'instruire les liens entre santé et travail auprès des entreprises, des exploitants et des filières, tout en tenant compte des préoccupations et des projets des adhérents. Dans ce contexte de profonde mutation, la MSA entend développer la prévention primaire concernant la conception et l'aménagement des lieux de travail, des matériels et des organisations.



Développer la relation de service

La MSA veut ouvrir largement la possibilité d'innover en matière de prévention à partir des attentes exprimées par les entreprises, les salariés et les filières sur les territoires. Grâce à son guichet unique, à sa capacité d'écoute et de construction partagée avec les adhérents et partenaires locaux, régionaux, nationaux, le régime agricole mettra en œuvre des actions de prévention alliant santé, activité, performance, qualité, développement durable et responsabilité sociétale.

● DÉVELOPPER UNE NOUVELLE AMBITION EN MATIÈRE DE RESSOURCES HUMAINES



Entreprise à vocation sociale, la MSA Picardie conduit une politique de ressources humaines qui vise à attirer et fidéliser les talents.

En 2021, la MSA Picardie a accueilli 123 collaborateurs, en majeure partie des CDD, contrats d'alternance ou stagiaires, avec des difficultés pour le recrutement de certains profils en tension tels que les médecins conseil et médecins du travail, infirmiers conseil ou encore agents d'accueil. Pour favoriser le recrutement de candidats sur ces métiers, la MSA Picardie s'est inscrite dans une démarche proactive de relations publiques destinée à faire connaître les opportunités offertes par l'institution, en se rapprochant par exemple de la faculté de médecine ou du CHU Amiénois. L'idée est aussi de faire évoluer la perception des acteurs du marché de l'emploi sur l'attractivité de l'entreprise MSA Picardie.

Pour faire connaître les besoins du réseau, la MSA a lancé le site internet



recrutement.msa.fr



● Crise sanitaire ... Qui dure !

LA CRISE SANITAIRE DU COVID-19 QUI S'EST POURSUIVIE EN 2021 A IMPLIQUÉ MOBILISATION ET RÉACTIVITÉ POUR ACCOMPAGNER, DANS CE CONTEXTE INÉDIT, LES POPULATIONS AGRICOLES ET RURALES. UNE ADAPTATION RAPIDE ET UN SUIVI INTERNE CONSTANT ONT ÉTÉ NÉCESSAIRES POUR TOUS LES COLLABORATEURS DE LA MSA..



● LA CONTACT TRACING ET LA POURSUITE DU PARTENARIAT AVEC LES CPAM

Lancé en novembre 2020, les 15 agents du contact tracing de la MSA Picardie ont poursuivi leur activité jusqu'en décembre 2021. L'équipe a contribué à briser les chaînes de contamination pour protéger les plus fragiles : recensement des personnes contact, information, prescription d'arrêt de travail, autorisation de retrait de masque, consignes sanitaires, organisation de visite d'infirmier libéral, etc. Les collaborateurs étaient à l'écoute d'un public souvent inquiet.

● UN COLLECTIF POUR FAIRE FRONT

Depuis le premier déconfinement en mai 2020, la MSA Picardie a mis en place une instance, appelée « groupe déconfinement » qui s'informe en temps réel des consignes gouvernementales et préfectorales ainsi que des instructions de la CCMSA relatives au Covid-19.

Composé de représentants de différents services, le groupe se réunit une fois par semaine pour agir de manière coordonnée sur les problématiques liées à l'épidémie et répondre à l'ensemble des questions que soulève la crise en terme de relations avec les adhérents et les partenaires, santé-sécurité au travail, responsabilité MSA en tant qu'employeur, etc.

● UN SUIVI CONSTANT DU PLAN DE SÛRETÉ ET DE CONTINUITÉ D'ACTIVITÉ (PSCA)

Dès 2020, la MSA Picardie est l'une des premières caisses du réseau à déclencher le PSCA. Il donne lieu à la constitution de la cellule de veille composée d'agents de direction et de cadres stratégiques. La cellule organise la supervision des procédures à mettre en place pour assurer la continuité de l'activité, la prise en charge de l'ensemble des communications, le suivi RH et le maintien du lien avec les managers, notamment pendant le confinement intégral.

En 2021, la cellule adopte progressivement un rythme hebdomadaire et a pour vocation d'entretenir une bonne transversalité entre les services, de fluidifier les échanges en période de crise et ainsi de gagner en réactivité en évoquant des sujets tels que le suivi de l'actualité sanitaire, le suivi des stocks/alertes, la gestion de l'organisation du télétravail, etc.

12 000
personnes atteintes du
COVID-19 contactées

45 000
appels

● ALLER-VERS NOS ADHÉRENTS

En MSA Picardie, la cellule tracing s'est adaptée aux variations de charge liées aux différentes vagues de Covid en assurant d'autres missions : le dispositif « Aller vers » pour inciter et aider les plus âgés à prendre un rendez-vous de vaccination, l'action MSA solidaire pour soutenir les plus isolés en période de confinement. La crise sanitaire a renforcé également notre « Aller vers » de la part à la fois des administrateurs et administratifs de la caisse pour travailler avec nos partenaires OPA dans toutes les instances départementales, préfectorales et CAF.



● Nouveautés législatives



AVEC UN PROCESSUS DE RÉFORMES IMPORTANT ET CONTINU, LE RYTHME DES TRANSFORMATIONS ET DES AJUSTEMENTS S'EST POURSUIVI EN 2021. GUICHET UNIQUE DE LA PROTECTION SOCIALE AGRICOLE, LA

MSA EST LARGEMENT CONCERNÉE PAR CES CHANGEMENTS ET DOIT S'ATTACHER À METTRE EN ŒUVRE LES ÉVOLUTIONS DE LA LÉGISLATION SOCIALE ET DE LA RÉGLEMENTATION. ZOOM SUR QUELQUES EXEMPLES ...

● EN RETRAITE !

La loi Chassaigne 1 : revaloriser les pensions de retraites agricoles les plus faibles

Depuis le 1^{er} novembre 2021, le montant des pensions de retraite est passé de 75 % à 85 % du SMIC net agricole, pour une carrière complète accomplie en qualité de chef d'exploitation ou d'entreprise agricole, soit une garantie de retraite minimale portée à 1035 euros net par mois (en moyenne, 105 euros de retraite en plus chaque mois pour les bénéficiaires) pour une carrière complète. Cette majoration fait suite à la promulgation de la Loi N° 2020-839 du 3 juillet 2020, communément appelée Loi Chassaigne.

4 791

bénéficiaires de la revalorisation en Picardie



● EN SANTÉ !

La Somme, département pilote de mon espace santé

Depuis le mois de septembre 2021, les 44 000 assurés MSA du département de la Somme ont découvert en avant-première, « Mon espace santé ».

« Mon Espace Santé » s'inscrit dans un des chantiers de la feuille de route du « Virage Numérique en Santé » inscrite dans la loi de « Ma Santé 2022 ». Il est le chantier de référence visant à promouvoir et développer l'usage du numérique dans le système de santé Français. Ce nouvel espace numérique permet à chaque citoyen d'accéder à des services sécurisés. Il se composera à terme de quatre fonctionnalités majeures : sont déjà disponibles la consultation et l'alimentation du dossier médical ainsi qu'une messagerie pour échanger avec les professionnels du sanitaire, du médico-social et du social. Bientôt, les usagers disposeront également d'un agenda pour enregistrer les rendez-vous et événements médicaux et ils auront accès à un catalogue d'applications et de services référencés.

La généralisation à la France entière s'est effectuée progressivement au 1^{er} trimestre 2022. Le régime agricole se mobilise pour que les adhérents puissent créer et s'approprier leur espace.

La reprise de l'Aide à la Vie Familiale et Sociale

Depuis le 1^{er} janvier 2021, la MSA Picardie a pris le relais de la Caisse des dépôts pour le versement de l'Aide à la Vie Familiale et Sociale (AVFS).

L'AVFS, anciennement nommée Aide à la Réinsertion Familiale et Sociale (ARFS), est une aide financière destinée à accompagner le rapprochement familial des anciens travailleurs migrants âgés, résidant en foyer de travailleurs migrants ou en résidence sociale et disposant de faibles ressources. Elle permet de compenser la perte de certaines prestations sociales servies sous condition de résidence lors des séjours prolongés qu'ils effectuent dans leurs pays d'origine.

Nos actions sur les territoires

DANS LE CONTEXTE ÉCONOMIQUE ET SOCIAL QUE NOUS CONNAISSONS, LE SENTIMENT DE FRACTURE TERRITORIALE S'ACCENTUE. LA MSA EST PLUS QUE JAMAIS MOBILISÉE POUR AMÉLIORER L'AVENIR ET LA COHÉSION SOCIALE DANS LES TERRITOIRES RURAUX.



L'ATELIER « AGIR POUR LA RURALITÉ »

En septembre 2021, la MSA a lancé une grande convention citoyenne pour la ruralité à travers des ateliers de travail réalisés dans six départements dont celui de Somme.

Placé sous le haut patronnage de Caroline Cayeux, Présidente de l'Agence Nationale de la Cohésion des Territoires (ANCT), l'événement organisé sur le site de Boves était consacré au thème « Quelles solutions pour un meilleur accès aux services publics ? ». Il a réuni en table ronde Myriam Garcia, Secrétaire Générale de la Somme et Sous-Préfète de l'arrondissement d'Amiens, Thierry Manten, 1^{er} Vice-Président de la CCMSA et de la MSA Picardie ainsi que Bénédicte Feuilleux, Directrice des projets institutionnels de la CCMSA. Pascal Cormery, Président de la CCMSA et Patrick Vautier, Directeur adjoint du programme France services à l'ANCT étaient également présents. Après des échanges en plénière, les soixante participants, partenaires, élus locaux, organisations professionnelles agricoles ont été répartis en sous-ateliers pour travailler en agilité sur deux thématiques : la poursuite du déploiement des France Services en MSA et la lutte contre la fracture numérique.

Grâce à ces ateliers et à la consultation en ligne intitulée « Agissons pour la ruralité », la MSA a donné la parole aux habitants du monde rural. Ces échanges ont permis l'émergence de recommandations traduites en « 10 propositions » portées au débat public, à retrouver sur :

<https://agissonspourlaruralite.fr/>



LES PORTRAITS DE CANTONS, ET LE DIAGNOSTIC RÉGIONAL

Plus que jamais, la MSA Picardie souhaite inscrire son action directement sur le territoire de vie de ses ressortissants, en soutenant le développement d'interventions visant à l'équité d'accès aux services, aux droits et au rééquilibrage territorial.

L'une des étapes indispensables à cette démarche est de dresser un état des lieux des territoires picards. La MSA Picardie s'est engagée dans une démarche innovante de diagnostics territoriaux à l'échelle de la Picardie, déclinés en 65 portraits cantonaux. Ainsi, un état des lieux de chacun des 65 cantons met en perspective des données démographiques, économiques, sanitaires, sociales et en termes de risques professionnels. Ces informations servent à bâtir des actions en pleine adéquation avec les besoins de nos territoires.

LE DÉPLOIEMENT DE 4 FRANCE SERVICES

Pour le monde rural, l'accès aux services publics est un enjeu crucial. Pour y répondre, la MSA Picardie a décidé de s'engager pleinement dans le déploiement des France Services : à Vervins (02), Péronne (80), Boves (80) et Noyon/Guiscard/Carlepont (60). Grâce au guichet unique (santé, famille, retraite, santé-sécurité au travail, cotisations...), les agents de la MSA sont déjà compétents et opérationnels pour accompagner les usagers des France Services dans leurs démarches administratives et en particulier sur le volet numérique.



La France services de Vervins reçoit le 1^{er} prix du trophée Afnor « expérience citoyenne »

Après son inauguration le 1^{er} octobre 2021 par la Ministre de la Transformation et de la Fonction Publiques, Amélie de Monchalin, l'accueil de Vervins arrivait en tête des 349 structures lauréates dans la catégorie « Maisons de Services aux Publics » pour l'année 2021. Avec la note moyenne de 84/100, soit près de 20 points de plus que la moyenne nationale, la France services de Vervins, ouverte au public depuis février 2021, a reçu près de 4 000 usagers au cours de l'année.

● LA MOBILISATION DES DÉLÉGUÉS MSA

L'atout majeur de la MSA Picardie réside dans ses 792 délégués cantonaux qui assurent un maillage des territoires. Grâce à une connaissance fine des réalités du monde rural dont ils partagent le quotidien, ils sont le relais indispensable entre les ressortissants agricoles et les services administratifs de la MSA Picardie.

En 2021, 46 élus ont été mobilisés pour représenter la MSA lors des immanquables foires agricoles où nous avons reçu plus de 1 450 visiteurs sur nos stands. Par ailleurs, 87 délégués se sont impliqués dans 32 actions de territoire, toutes thématiques confondues.



● LE DÉVELOPPEMENT DE L'OFFRE DE SOINS

La MSA Picardie déploie une politique de promotion de la santé dans tous les milieux et tout au long de la vie. Elle accompagne les assurés grâce à des actions de prévention et d'éducation à la santé.

Les Instants Santé

Les assurés MSA âgés de 25 à 74 ans sous-consommateurs de soins sont invités à effectuer gratuitement un bilan de santé auprès d'infirmières et de diététiciennes.

6 589

invités dans 16 cantons en Picardie

2 Instants Santé

ciblés auprès de publics en précarité

La prévention des conduites addictives chez les jeunes de MFR

L'équipe de Prévention Santé de la MSA Picardie propose de sensibiliser les élèves des Maisons Familiales et Rurales (MFR) aux enjeux des conduites addictives à travers 5 ateliers interactifs de 1h30 chacun, animés par des professionnels de la prévention des addictions. Ces ateliers gratuits encouragent les jeunes à développer leur esprit critique, à se prémunir contre les addictions, et à réduire les conduites à risque. Nos Elus accompagnent ces ateliers et participent activement à leur promotion

60 élèves

sensibilisés aux 5 modules

Le soutien des agriculteurs soumis aux aléas climatiques

L'année 2021 aura été difficile pour l'agriculture, marquée par des aléas climatiques. Les fortes pluies tout au long de l'année, les inondations, le gel, la grêle... Grâce à son maillage territorial et aux compétences combinées de ses services, la MSA déploie systématiquement son offre de protection sociale et d'accompagnement.

Les conseillers en protection sociale de la MSA Picardie ont multiplié les rencontres et travaillé de concert avec le service recouvrement des cotisations, le service d'action sanitaire et sociale pour informer et expliquer les dispositifs proposés aux ressortissants les plus touchés par ces intempéries en les orientant vers les démarches à accomplir. Par exemple, lors des inondations de juin, la MSA Picardie a pris contact avec l'ensemble des Maires des communes concernées.

Suite à l'épisode de gel intervenu en avril 2021 sur le secteur viticole, la MSA a réceptionné 525 demandes de prises en charges de cotisations.



● Bienvenue au Régime Agricole !

LE PÔLE ENTREPRISES ET PARTENARIATS (PEP) DE LA MSA PICARDIE, INITIALEMENT À LA MANŒUVRE POUR ACCOMPAGNER LES GRANDS-COMPTES ENTREPRISES, TIERS DÉCLARANTS ET SYNDICATS AGRICOLES À LA DSN PUIS AU TESA VOIT AUJOURD'HUI SON SPECTRE S'ÉLARGIR À DES PROJETS DE PLUS EN PLUS DIVERSIFIÉS, À L'IMAGE DU MONDE AGRICOLE.

● UNE EXPERTISE RECONNUE EN DROIT DES ENTREPRISES ET DE SÉCURITÉ SOCIALE

En 2021, la MSA Picardie a été mobilisée par de grandes entreprises sur des projets de restructuration ou d'acquisitions de sociétés, sur des questions relatives à la protection sociale ou au régime de prévoyance. Le PEP récolte également les fruits de sa veille prospective en portant une attention toute particulière au développement de projets technologiques menés par des start'up en lien avec l'agriculture, ou au moins avec la maîtrise d'un des cycles de production végétale ou animale.

Parce que les règles d'affiliation à la MSA ne sont pas toujours adaptées à l'évolution des modèles juridiques et économiques de ces nouvelles agricultures, le PEP, en collaboration étroite avec l'ensemble des services de la caisse, œuvre à les accompagner pour qu'elles bénéficient des atouts de notre guichet unique.

● L'EXEMPLE D'ÏNSECT REJOIGNANT LA MSA

Ïnsect, entreprise créée en 2011 et spécialisée dans l'élevage d'insectes et leur transformation en ingrédients à destination des animaux domestiques et d'élevage, a rejoint la MSA Picardie.

Cette affiliation, mise en lumière le 2 mars 2022 au salon de l'agriculture, conforte la volonté de la MSA de s'ouvrir à de nouvelles formes d'agriculture et à tous les entrepreneurs qui les développent.

● DES MISSIONS EN DEHORS DE LA PICARDIE

Parce que les centres de production des grands groupes sont étendus sur tout le territoire national, il n'est pas rare que le PEP intervienne au-delà de son périmètre, pour des situations en Isère, en Ile-de-France ou dans le Jura.

Objectifs : garantir aux entreprises un interlocuteur unique dans la conduite de leur projet, bien qu'il s'agisse de territoires couverts par d'autres caisses de MSA.

● BIENVENUE NOTAMMENT À ...

Nutribio - Groupe SODIAAL

Solutions de nutrition infantiles et adultes, de 3400 salariés

Transfert des 211 salariés Nutribio de Doullens (80) vers le régime agricole.

Intersnack – Vico

Groupe agroalimentaire de 600 personnes

Intégration des 375 salariés de société BENOIT SA située à Montigny-Lengrain (02) au régime agricole suite à l'absorption par le groupe INTERSNACK.

Jungle

Culture verticale de plantes

Accompagnement et soutien des dirigeants de la start-up en termes d'ingénierie administrative sur les mécanismes de sécurité sociale à Château-Thierry (02)

UNILASALLE

Pôle d'enseignement supérieur – Groupe de 140 enseignants chercheurs et 4 050 étudiants

Intégration des 400 personnels enseignants et administratifs de l'ESIEE Amiens (80) au régime agricole.

Ïnsect

Ferme à insectes

Intégration au régime agricole des 220 salariés répartis sur les 4 sites, Poulainville (80), Dôle (39), Evry (91) et Paris (75).

● Lutte contre le mal-être agricole



LE 23 NOVEMBRE 2021, LE GOUVERNEMENT PRÉSENTAIT SA FEUILLE DE ROUTE POUR LUTTER CONTRE LE MAL-ÊTRE DES AGRICULTEURS EN DIFFICULTÉ. ELLE PRÉVOIT DIVERSES MESURES POUR IDENTIFIER PLUS RAPIDEMENT LES SITUATIONS DE DÉTRESSE, MIEUX COORDONNER LES DISPOSITIFS D'ACCOMPAGNEMENT ET ACCENTUER LA PRÉVENTION, AVEC DES MOYENS FINANCIERS RENFORCÉS. LA MSA PICARDIE ÉLARGIT LE DISPOSITIF À TOUS SALARIÉS AGRICOLES ET RECRUTE UN RÉFÉRENT MAL-ÊTRE.

● LA MSA RENFORCE SON RÔLE ET SON POSITIONNEMENT

Depuis de nombreuses années, la MSA a développé des dispositifs de prévention et d'accompagnement du mal-être tels qu'Agri'écoute, l'aide au répit, le dispositif Horizon, etc... Avec ce nouveau programme mal-être, la MSA entend améliorer son action pour l'ensemble des populations agricoles grâce à une meilleure articulation des dispositifs et un pilotage renforcé au niveau national et local.

● UN POSTE DE RÉFÉRENT MAL-ÊTRE AGRICOLE DANS CHAQUE MSA

Des comités départementaux de prévention du mal-être agricole seront installés par le préfet d'ici à la fin 2022. Leur objectif sera d'accompagner les situations de mal-être selon une approche transversale, multi partenariale, et un suivi territorialisé.

C'est pourquoi ils seront structurés autour des services de l'État, des acteurs de terrain (associations, vétérinaires, organismes agricoles, etc.) et des référents Mal-Être MSA. A ce titre, en octobre 2021, la MSA Picardie a accueilli Alice Martinet, psychologue du travail, en qualité de Référente et Responsable du programme Mal-Être au sein de la caisse et de l'ARCMSA Hauts-de-France (Agence Régionale des Caisses de Mutualité Sociale Agricole)

● REPÉRER LES SIGNES PRÉCURSEURS DE MAL-ÊTRE

Chaque jour, élus, pairs, organisations professionnelles, ... au contact des exploitants et des salariés agricoles, peuvent par leur proximité repérer les signes précurseurs de mal-être et intervenir en amont. Ils constituent un relais entre la personne en difficulté et les structures spécialisées.

Afin de structurer et d'accompagner ce réseau dit de sentinelles, la MSA Picardie met en place des formations dédiées (détecter la crise suicidaire, comprendre le processus de la crise suicidaire, faire tomber les idées reçues sur le suicide, présenter les solutions MSA, partager les expériences).

16 personnes

formées en novembre 2021

« J'ai pris conscience que pour aider une personne, il fallait d'abord qu'elle le demande »

« Améliorer mon écoute, formaliser les interactions entre les personnes grâce à des schémas simples »



Alice Martinet

Psychologue du travail,
Référente et Responsable
du programme Mal-Être
au sein de la caisse

La perte de sens du travail ou encore la perte de ressources sociales, économiques, psychologiques sont des signes précurseurs du mal-être. Alice Martinet a mené des études sur ces thématiques auxquelles plus de 500 agriculteurs, au total, ont participé.

Il ressort que 86% des agriculteurs qui trouvent peu de sens à leur travail sont en burnout. Par ailleurs, plus les agriculteurs sont en situation de mal-être, plus ils éprouvent des difficultés à mobiliser leurs ressources... au point parfois de les perdre.

● Vie mutualiste

UNITÉ FORTE ENTRE SES ÉLUS ET SES ÉQUIPES ADMINISTRATIVES, ACCOMPAGNEMENT DES POPULATIONS GRÂCE À DES ACTIONS RESPONSABLES ET SOLIDAIRES... LA MSA COLLE À LA RÉALITÉ DE SES BASSINS DE VIE ET DES BESOINS QUI S'Y EXPRIMENT.

● LES ÉLUS DÉVELOPPENT LEURS SAVOIRS

Le secteur de la vie mutualiste poursuit ses actions de formation en faveur des élus afin d'améliorer les actions sur les territoires et leurs compétences relationnelles.

Objectif : renforcer la représentativité de la MSA.

Depuis 2020, une plateforme de formation à distance « Les ateliers de l'élu » a été ouverte pour tous les délégués. Chacun a pu y suivre à son rythme les modules abordés de façon participative et ludique. Ceux-ci traitent de la protection sociale, mais aussi de savoir-faire et de développement personnel pour s'exercer à la prise de parole et à la communication interpersonnelle.

Pour renforcer leur connaissance de l'institution, de sa politique, de ses positions et de ses actions, plusieurs formations thématiques, parfois ciblées, ont été réalisées en 2021 en distanciel et en présentiel : présentation du site picardie.msa.fr et utilisation des services en ligne, enjeux du nouveau plan d'action sanitaire et sociale et du nouveau plan en santé-sécurité au travail, formation sur l'offre de services et la gouvernance des structures, etc.

99 participants

à l'ensemble des formations en 2021

● DYNAMISER ET FÉDÉRER LE RÉSEAU DES ÉLUS

Le mutualisme, c'est la décision collective autant que l'initiative individuelle : ce sont des débats, des décisions prises dans des assemblées générales, des comités, des commissions ; ce sont des présidents, des administrateurs, des délégués locaux qui, par leurs initiatives, pèsent sur le cours des choses. Après une année de crise sanitaire, la vie du réseau des délégués MSA a pu être redynamisée grâce à l'organisation de différentes rencontres, premières du mandat.

L'Assemblée Générale

L'Assemblée Générale de la MSA Picardie qui s'est tenue le 10 septembre 2021 à Clermont dans l'Oise fut l'occasion, pour la première fois, de réunir les délégués titulaires de la MSA Picardie élus pour le mandat 2020-2025.

Consacré au thème de la ruralité, l'événement est revenu sur le rapport du Conseil Economique Social et Environnemental Régional « Comment dynamiser les territoires ruraux en Hauts-de-France pour en faire des lieux plus attractifs ? ».

La question a notamment été abordée au travers la diffusion de courtes vidéos présentant les projets MSA mis en place au coeur des territoires : Paniers Solidaires, accompagnement de la SST, MSA Solidaire...

250 participants

(délégués cantonaux, partenaires, agents de la MSA, ...).



La Journée Régionale des Présidents de l'Echelon Local

Pour répondre à la nécessité d'associer les Présidents des échelons locaux au fonctionnement de la caisse et faciliter leur mission et leur information, une réunion spécifique aux Présidents est dédiée chaque année.

Cette rencontre à l'échelle de la Picardie se déroule à tour de rôle au sein de chaque département. Organisée le 9 novembre 2021 au Lycée Agricole Robert Schuman de Chauny, cette réunion a permis d'affiner la réflexion et les propositions en matière d'animation du réseau des délégués Picards, et de faire connaître aux Présidents des échelons locaux les orientations du Conseil d'Administration.

Elle fût également l'occasion de découvrir la production du fromage Manicamp ainsi que l'enseignement agricole au travers de la visite du lycée.



76
élus présents
Soit 70% de participation

Les Assemblées de Secteur

Événement prioritaire de la démocratie locale, ces assemblées rassemblent, à l'échelle des cantons ou des secteurs, l'ensemble des élus de la MSA Picardie. Lieu de convivialité pour tous les délégués, elles se réunissent deux fois par an. Les Assemblées de secteur permettent d'échanger sur les actualités de la MSA : Convention d'Objectifs et de Gestion, accompagnement des actifs en situation de mal-être, revalorisation des retraites...

Les délégués sont également invités à parler de leurs actions et de leurs projets. Afin de répondre aux normes sanitaires, les assemblées de printemps et d'automne ont été organisées en visioconférence.

564 participants
sur les deux sessions



Pour accompagner les délégués dans l'exercice de leurs missions, la panoplie s'enrichit de nouveaux outils de communication : après le lancement de la newsletter « Nous Délégués MSA », la MSA lancera en 2022 « Mon appli élus MSA », accessible sur ordinateur, tablette ou smartphone, avec des identifiants personnalisés. Cette application internet, testée auprès d'élus de MSA en juin 2021 arrive progressivement dans tout le réseau. Arrivée envisagée en Picardie en octobre 2022 après une phase d'appropriation par les membres du Conseil d'Administration.

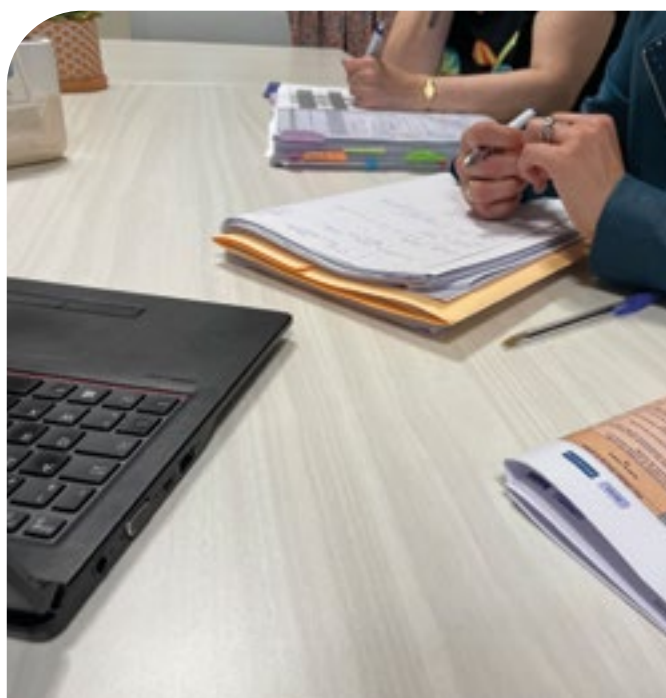
● La performance de la MSA

AUX EXIGENCES DE L'ETAT, DANS UN CONTEXTE DE FORTES CONTRAINTES ÉCONOMIQUES, S'AJOUTENT CELLES TOUT AUSSI LÉGITIMES DES ASSURÉS ET DES ENTREPRISES, QUI VEULENT AVOIR LA GARANTIE DE L'UTILISATION AU PLUS JUSTE DE LEURS COTISATIONS. PILOTER ET ACCROÎTRE LA PERFORMANCE APPELLE DES INITIATIVES NOUVELLES, DANS LE PROLONGEMENT DES ACTIONS DÉJÀ CONDUITES DANS LE CADRE DES PRÉCÉDENTES COG.

● LA MSA PICARDIE, ÉVALUÉE 8 FOIS

Les contrôles jouent un rôle de plus en plus important dans le champ de la sécurité sociale, visant à la fois le contrôle sur la légalité des actes mais aussi l'évaluation des actions et des politiques publiques. En 2021, les différents services de la MSA Picardie ont été évalués 8 fois au travers de divers audits internes et externes, qui concernaient soit toute la caisse soit des services en particulier (Informatique, Action Sanitaire et Sociale..), avec parfois des focus sur des thématiques très spécifiques telle que la gouvernance.

L'audit institutionnel mené par la CCMSA a confirmé la bonne gestion de la caisse. En témoignent les résultats puisque seules 9 recommandations en ont résulté, avec un niveau d'importance mesuré. Ceci illustre combien les efforts menés depuis plusieurs années par les équipes pour la formalisation des procédures contribuent au bon niveau de maturité en matière de contrôle interne au sein de l'organisme.



● UN CONTRÔLE DE GESTION RENFORCÉ

Fin 2020, la MSA Picardie s'est engagée à améliorer le pilotage de ses processus à travers le recrutement d'une ressource dédiée au contrôle de gestion. Articulé avec les données de la comptabilité analytique par processus, le contrôle de gestion suit l'analyse de coûts et productivité de façon transversale, au travers de tableaux de bord dédiés. Le contrôleur de gestion anime et pilote les comités budgétaires mensuels qui permettent notamment de présenter les projections de dépenses, de décider de l'affectation des moyens et d'aider à la prise de décision stratégique.

0,78%, c'est l'écart entre la prévision de référence envoyée à la CCMSA et le montant réellement dépensé au budget de fonctionnement et d'investissement. Meilleure performance depuis plusieurs années !

Plus de 19 000

contrôles effectués dans le cadre de la Maîtrise des Risques





● LA MISE EN PLACE DE REVUES DE PERFORMANCE

Née du projet d'entreprise, cette nouvelle instance, co-pilotée par les services de la maîtrise des risques, du pilotage et du contrôle de gestion a vu le jour en 2021.

Elle a pour vocation de proposer aux services de faire le point sur leurs résultats, leurs outils et d'aborder avec eux la question de leur performance sous 4 angles : l'efficacité, la maîtrise des risques, l'efficacité et la Qualité de Vie au Travail. Plus qu'une vigie pour le manager, elle permet dans le même temps d'impliquer les équipes dans la démarche d'amélioration et de donner du sens à l'organisation de l'activité du service.

RETOUR D'EXPÉRIENCE :

« *Découverte très très intéressante, notamment sur la partie indicateurs* »

Nathalie, service retraite.

● DES COMPTES 2021 VALIDÉS SANS OBSERVATION

En mai 2022, la Caisse Centrale de la MSA (CCMSA) a validé les comptes 2021 de la MSA Picardie, traduisant la maîtrise de son cœur de métier avec un calcul à bon droit des cotisations et des prestations au service des adhérents. Chaque année, les comptes de la MSA Picardie, comme celles des 35 caisses, sont analysés par la CCMSA qui examine 4 domaines : le contrôle interne, la qualité, les 46 programmes de travail de l'agence comptable et le traitement des signalements.

Cette validation permet à la Caisse Centrale d'apprécier la régularité, la sincérité et la fidélité des comptes présentés. Une étape d'autant plus nécessaire au regard du montant des prestations versées en Picardie (789.05 millions d'euros) et du montant des cotisations émises (565,02 millions d'euros).

789,05
Millions d'€
montant des prestations
versées en Picardie

565,02
Millions d'€
montant des
cotisations émises

Des instances dédiées à la performance

Des ateliers qualité trimestriels réalisés avec les services pour éviter les erreurs ;

Des revues bimestrielles des indicateurs CPG (contrat pluri- annuel de gestion) ;

Des revues de performance en collaboration avec les services métiers.

● Innovations

POUR RÉPONDRE À UNE LOGIQUE D'AMÉLIORATION CONTINUE DE LA QUALITÉ DE SA RELATION DE SERVICE, (INSCRITE DANS LE PROJET STRATÉGIQUE MSA 2025), LA MSA PICARDIE AMBITIONNE, EN COMPLÉMENT DE SA PROXIMITÉ, DE FAIRE DU DIGITAL ET DE L'AGILITÉ SON CREDO POUR LES PROCHAINES ANNÉES.

Quelques exemples pour les collaborateurs ...

● LA POURSUITE DU DÉPLOIEMENT DES OUTILS COLLABORATIFS

Le développement du télétravail et l'évolution des modes de travail a conduit l'institution à retenir différents outils numériques, et notamment la solution Office 365 pour simplifier les processus de travail, supprimer certaines tâches à faible valeur ajoutée et renforcer la transversalité. En 2021, grâce à Sharepoint, la MSA Picardie a renouvelé son intranet d'entreprise et créé deux blogs respectivement dédiés au pilotage et à l'agilité.

 Office 365

365
articles publiés

● LA CRÉATION DE WEBINAIRES DE PRÉSENTATION DES SERVICES EN LIGNE

Afin de favoriser l'appropriation des services en ligne disponibles sur Mon espace privé MSA, un webinaire de présentation a été proposé à l'ensemble des collaborateurs. En 2022, la MSA Picardie décline ces mêmes présentations, en distanciel, auprès des exploitants et employeurs de main d'œuvre.

● LES ATELIERS DE TRANSFORMATION MANAGÉRIALE ET DE MANAGEMENT AGILE

Déjà depuis plusieurs années, la culture de l'agilité est ancrée dans l'ADN de la MSA Picardie.

La crise sanitaire, la période de confinement, la mise en place du télétravail ou encore la digitalisation des outils de travail ont forcément induit de nouvelles pratiques managériales. Pour accompagner ses managers à appréhender et à s'adapter à ces changements, la MSA Picardie a mis en place des ateliers de transformation managériale.

Objectifs : fait naître de nouveaux styles de management plus adaptés : collaboratifs, autonomes et flexibles et des relations managers – collaborateurs caractérisées par plus de confiance et de responsabilisation.

100h
de formation
auprès de **42**
animateurs
30
managers d'équipe

● LA SERRE, LE NOUVEAU LAB'INNOVATION DU RÉSEAU MSA

Lancé par iMSA et la CCMSA en décembre 2020, le « lab » a été baptisé « La Serre » en novembre 2021, au terme d'une campagne d'idées. Son fonctionnement repose sur l'expérimentation de projets de terrain à partir d'ateliers créatifs ou de campagnes d'idées. Une vingtaine de référents issus des caisses, dont la MSA Picardie, se sont portés volontaires pour animer La Serre.

Quelques exemples pour les adhérents ...

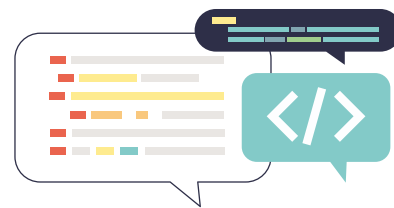
● LA MSA PICARDIE SUR LES RÉSEAUX SOCIAUX

La MSA Picardie poursuit le développement de ses communautés sur les réseaux sociaux : Twitter, Facebook et LinkedIn. Ces canaux conçus pour partager des informations, des actions, des bonnes pratiques et échanger sur les sujets du quotidien sont l'occasion d'offrir aux adhérents une meilleure immédiateté de l'information et de renforcer le lien de proximité.



484 posts
publiés sur les
3 réseaux

315 500
vues cumulées



● LA PARTICIPATION AUX SÉANCES DE CRÉATIVITÉ GÉANTE

La MSA Picardie participe aux Jeudis de l'innovation et au Hackathon organisés par la Caisse Centrale de la MSA. Le principe : des sessions de créativité géante offertes au réseau durant lesquelles des groupes se réunissent afin de travailler sur des projets de manière collaborative.

La thématique : « Comment créer de la proximité avec nos adhérents à l'aide du digital ? ».

10 managers
participants
aux Jeudis de l'innovation

2 collaboratrices
en lice pour le Hackathon

● L'EXPÉRIMENTATION DU KIT DE LA CONDUITE DES CHANGEMENTS

La MSA Picardie s'est portée volontaire pour expérimenter le kit de conduite des changements élaboré par la Caisse Centrale de la MSA, en le testant auprès de collaborateurs agents d'accueil MSA dont la mission évoluait vers un poste d'agent d'accueil d'une France Services.

La boîte à outils composée de 8 fiches pratiques a permis aux managers d'accompagner leurs collaborateurs face au changement de métier en sollicitant les ressources adaptées. À l'aide du kit, les managers ont en effet pu identifier les profils de leurs collaborateurs face aux changements, s'appuyer sur les leviers suggérés et trouver des solutions pour lever les freins.

Retrouvez notre partage d'expériences sur :

<https://youtu.be/mLKUFxbjH80>

● La Qualité de Vie au Travail (QVT)

DIALOGUE SOCIAL, BIEN-ÊTRE AU TRAVAIL, PRÉVENTION DES RISQUES...
À LA MSA, LA QUALITÉ DE VIE AU TRAVAIL CONCERNE TOUT LE MONDE :
COLLABORATEURS, MANAGERS, PARTENAIRES SOCIAUX ET DIRECTION ET
ENCORE PLUS DANS LE CONTEXTE SANITAIRE.

● MESURER LA QUALITÉ DE VIE AU TRAVAIL

En 2021, les salariés ont été invités à répondre à l'enquête du Baromètre social institutionnel (BSI). Ce baromètre, proposé à l'ensemble des salariés des MSA, permet de réaliser un diagnostic et de travailler sur des axes d'amélioration de la qualité de vie au travail.

Les réponses récoltées lors des précédents BSI ont permis d'engager de véritables changements dans la vie de l'entreprise : circulation de l'information de manière plus fluide (nouveaux outils de communication, mise en place de visioconférences en direct avec la Directrice Générale, amélioration de l'animation des réunions grâce à la méthode AGILE). Le recrutement en interne a été privilégié, favorisant des évolutions de carrière aussi bien pour les CDI que pour les CDD.

Aussi, une culture de la qualité de vie au travail s'est instaurée au travers des journées de prévention, ou plus récemment les ateliers en ligne. La rénovation des espaces détente a également pu être engagée.

● LES JOURNÉES BIEN-ÊTRE

Afin de permettre à ses collaborateurs de prendre soin d'eux et d'améliorer leurs conditions de travail, chaque année la MSA Picardie les convie à une journée dédiée. En 2021, les salariés de la MSA Picardie ont pu participer à trois pauses, sous forme d'ateliers collectifs en présentiel.

- Un atelier Gestes et postures pour relâcher les tensions au poste de travail ;
- Un atelier nature pour appréhender l'usage des plantes médicinales ;
- Une pause pour en savoir plus sur la qualité de vie au travail à la MSA.

● LES ATELIERS EN LIGNE

La MSA Picardie a proposé à ses collaborateurs une série d'ateliers en ligne qui s'inscrivent dans une approche de promotion de la santé et du bien-être au travail dans toutes ses dimensions. Chant, sophrologie, nutrition, yoga, cardio-training, pilates... autant d'activités diverses et variées pour s'aérer l'esprit tout en gardant le lien entre collaborateurs et avec l'entreprise.

Égalité hommes-femmes : Où en est-on ?

La MSA Picardie poursuit son engagement en faveur de l'égalité entre les femmes et les hommes au sein de l'entreprise en obtenant l'excellente note de 93/100 pour l'année 2021.

33/40
Écart de rémunération entre femmes et hommes

20/20
Écart de répartition des augmentations individuelles

10/10
Nombre de salariés du sexe sous-représenté parmi les 10 plus hautes rémunérations

15/15
Nombre de salariées augmentées à leur retour de congé maternité

15/15
Écart de répartition des promotions

93/100
Total



● Responsabilité sociale de l'entreprise (RSE)

LA RESPONSABILITÉ SOCIALE ET SOCIÉTALE DES ENTREPRISES (RSSE) APPARAÎT AUJOURD'HUI COMME UNE DYNAMIQUE INCONTOURNABLE POUR LES ENTREPRISES SOUCIEUSES DES EFFETS QU'ELLES EXERCENT SUR LA COLLECTIVITÉ, DE LA SATISFACTION DES ATTENTES DE LEURS CLIENTS ET DES EXIGENCES DES «PARTIES PRENANTES» – POUVOIRS PUBLICS, PARTENAIRES, SALARIÉS. LA MSA, S'INSCRIT NATURELLEMENT DANS CETTE DYNAMIQUE CAR ELLE PORTE ET INSUFFLE LES VALEURS DE SOLIDARITÉ ET DE RESPONSABILITÉ, AU CŒUR MÊME DE LA DÉMARCHÉ DE DÉVELOPPEMENT DURABLE.



● AGIR CONTRE LE RÉCHAUFFEMENT CLIMATIQUE

Soucieuse des problématiques environnementales, la MSA Picardie a la volonté, depuis plusieurs années, de réduire ses émissions de gaz à effet de serre.

Grâce à la récente construction de son siège social (Boves – 80) à haute qualité environnementale, la MSA Picardie bénéficie aujourd'hui de résultats probants quant à la consommation énergétique du bâtiment. Chauffée au miscanthus, une plante herbacée produite à 25 km, la MSA Picardie a déjà réalisé 35 000 € d'économie par an par rapport à une installation au gaz.

La MSA Picardie a également réduit son parc de véhicules de 10% en favorisant davantage encore le covoiturage dans le cadre des déplacements professionnels.

Grâce à la mise en place du télétravail et au déploiement des outils collaboratifs, ce sont 335 000 km de moins qui ont été parcourus avec les véhicules du parc en 2021 par rapport à 2019, ayant généré une économie de 30 000 € et une réduction de 65 tonnes de CO₂.

La MSA Picardie propose en outre le versement d'une participation financière à hauteur de 75% pour les collaborateurs ayant recours à un abonnement de transport en commun (bus, train) ou Velib'. Une aide est également accordée aux collaborateurs réalisant du covoiturage.

● FAVORISER LE RECYCLAGE

Pendant l'année 2021, la MSA Picardie a limité sa production de déchets tout en recyclant 2153,5 kg de papier carton, 58,5 kg de plastique et 8,5 kg de métaux divers. Des boîtes de recyclage ont également été installées sur les sites afin que les collaborateurs puissent déposer leurs téléphones mobiles et chargeurs obsolètes.

Tout au long de l'année, les équipes de la logistique ont débarrassé l'ancien bâtiment d'Amiens de tout son mobilier : bureaux, armoires, chaises, tables... Le matériel en bon état a été donné, en grande partie, à des associations.

● LA DÉMATÉRIALISATION DES SUPPORTS DE COMMUNICATION

Forte de sa politique RSSE, l'entreprise porte une attention particulière à la dématérialisation de ses supports de communication. En interne, la mise en place du nouvel intranet comme unique canal de communication a permis de réduire considérablement le nombre de mails envoyés.

La sobriété numérique aide à lutter contre la pollution numérique, souvent invisible à l'œil nu mais aux effets non négligeables pour notre planète. En externe aussi, les médias en ligne, notamment la publication de vidéos sur notre chaîne youtube et le recours aux réseaux sociaux sont de plus en plus plébiscités.



La MSA a entamé la destruction de 1,6 km d'archives papier, selon les règles d'archivage en vigueur et en respectant le circuit de revalorisation du papier.

● Et plus encore !

DANS LE PROLONGEMENT DE SA MISSION DE SERVICE PUBLIC DE PROTECTION SOCIALE, LA MSA DÉVELOPPE, DEPUIS PLUS DE TRENTE ANS, UNE OFFRE DE SERVICES DANS LE CHAMP DE L'ÉCONOMIE SOCIALE ET SOLIDAIRE. LE PÉRIMÈTRE COUVERT EST LARGE ET S'ÉTEND DES SERVICES À LA PERSONNE (TÉLÉASSISTANCE, AIDE À DOMICILE, ATELIERS SÉNIORS...) À CEUX PROPOSÉS AUX ENTREPRISES, EN PASSANT PAR LA FORMATION PROFESSIONNELLE, L'INSERTION....

● L'ACTIVITÉ PRÉSENCE VERTE PICARDIE REJOINT PRÉSENCE VERTE CENTRE NORD

Depuis le 1^{er} avril, l'activité de la structure Présence Verte Picardie, spécialisée dans la téléassistance aux particuliers et professionnels, a été reprise par la structure Présence Verte pilotée par la MSA Haute-Normandie.

Si la gestion du fichier clients a été confiée à nos homologues normands, il est envisagé que MSA Services, par le biais d'Avenir Rural, conserve une action de terrain en Picardie. Présence Verte Centre Nord gère également une partie de l'activité Ile-de-France. L'offre, elle, ne change pas.

● MSA SERVICES OBTIENT LA CERTIFICATION QUALIOPi



La loi « Avenir professionnel » a pour but de garantir une qualité renforcée des offres de formation en France. Grâce à la certification Qualiopi, devenue certification unique de toute entité ou organisme de formation, la qualité des formations est désormais garantie.

MSA Services Formations a été certifié le 7 décembre 2021. Outre la satisfaction d'être certifié Qualiopi, cela lui a permis d'accéder à la commande publique et de remporter le marché régional d'OCAPiAT (Opérateur de compétences pour la Coopération agricole, l'Agriculture, la Pêche, l'Industrie Agro-alimentaire et les Territoires).



● AVENIR RURAL : LE DÉPLOIEMENT D'ÉQUIPES AUTONOMES ...

L'absentéisme et le fort turn-over dans le secteur de l'aide à domicile nous amènent à améliorer les conditions de travail et la qualité des prestations, afin de gagner en attractivité. Ainsi, la structure d'aide à domicile, Avenir Rural, a constitué 12 équipes autonomes.

Chaque équipe a été constituée en fonction d'une zone géographique de manière à réduire les déplacements et à améliorer les conditions de travail. Les équipes gèrent elles-mêmes le planning de leurs interventions, l'optimisation des tournées ou encore le remplacement des collègues.

● ... ET UNE HAUSSE DES RÉMUNÉRATIONS

Depuis le 1^{er} octobre 2021, le salaire des employés à domicile d'Avenir rural a augmenté de 13 % à 15 % en moyenne. Selon l'ancienneté et le statut de l'aide à domicile, cette augmentation de salaire peut atteindre 300 € bruts par mois soit 200 à 250 € nets par mois. Cette revalorisation ne concerne que les salariés du secteur de l'aide à domicile du secteur non lucratif. Le Conseil Départemental a soutenu les associations de l'aide à domicile dans cette réalisation majeure.

● MSA SOLIDAIRE : TOUJOURS EN ACTION

*Plus de 300 dons collectés
pour Les Restos du Cœur*

Tout au long du mois de décembre 2021, personnel et élus de la MSA Picardie se sont mobilisés pour collecter jouets et denrées alimentaires à l'attention des bénéficiaires des restos du cœur, dans le but d'offrir un Noël aux plus fragiles.

*208 compositions florales
remises aux résidents et au
personnel des MARPA*

A l'occasion de la nouvelle année, le Comité Plénier d'Action Sanitaire et Sociale a renouvelé l'opération solidaire auprès des huit Maisons d'Accueil et de Résidence Pour l'Autonomie (Marpa) de Picardie. Dans cette période particulière, la MSA Picardie souhaite soutenir les aînés et exprimer sa reconnaissance aux professionnels des MARPA.

Ainsi, 208 compositions florales ont été offertes aux résidents et au personnel, accompagnées des vœux pour la nouvelle année du président de la MSA, Antoine Niay et de son Conseil d'Administration.

L'initiative a été fortement appréciée par les résidents et le personnel. L'opération a permis aussi de soutenir la filière horticole locale.



● DUODAY : 4 BINÔMES À LA MSA PICARDIE !

Jeudi 18 novembre s'est tenu le Duoday, une journée de travail au cours de laquelle des salariés font découvrir en binôme leur métier à des personnes en situation de handicap. 4 binômes salarié/stagiaire se sont constitués et ont passé la journée ensemble.

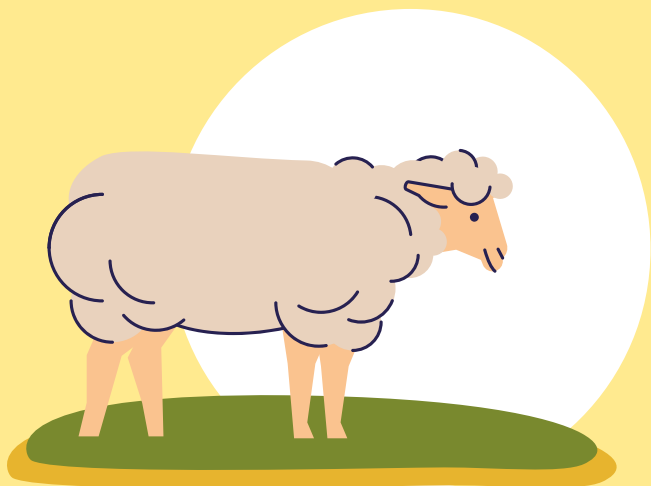
Des fleurs pour les résidents de Marpa



Récolte de dons au profit des Restos du cœur

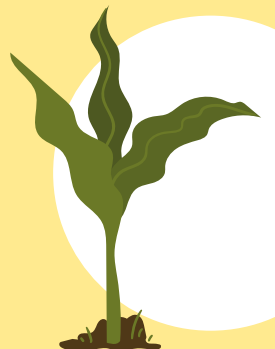


● Zoom sur



Les Chiffres Clés

X



● L'essentiel

● COTISATIONS ÉMISES (y compris CSG)

565,05
Millions d'euros

158,54
Millions d'euros
de cotisations émises au
titre des non-salariés



406,48
Millions d'euros
de cotisations émises
au titre des salariés

● PRESTATIONS VERSÉES

789,05
Millions d'euros
(famille, retraite, maladie)

300,22
Millions d'euros
de prestations versées
aux non-salariés



488,84
Millions d'euros
de prestations versées
aux salariés

● BUDGET

4,63
Millions d'euros
de charges de fonctionnement

23,9
Millions d'euros
de charges de personnel

● ACTION SANITAIRE ET SOCIALE

▶ **3,8** Millions
d'euros dont ...

● **462 812 €**
pour les actifs en difficultés
(1 631 bénéficiaires)

● **1 328 566 €**
pour les personnes âgées
(2 115 bénéficiaires)

● **1 130 084 €**
pour les familles
(3 665 bénéficiaires)

● **897 033 €**
pour les missions
publiques nationales



1 983

personnes
accompagnées
individuellement
dont ...

55 % de salariés

45 % de non-salariés

70

actions collectives réalisées
(3 294 personnes bénéficiaires)

96

projets subventionnés
(pour un montant total de 452 811 €)

● RESSOURCES HUMAINES



453
collaborateurs
répartis sur
les 3 sites

● BIEN VIEILLIR

2 153
participants
aux ateliers
*Défi Autonomie Séniors**

507
évaluations
à domicile réalisées auprès
de personnes âgées

* Nombre de participants in-
ter-régime Hauts-de-France

● VIE MUTUALISTE

792 élus

530
délégués titulaires

262
délégués suppléants

32
actions de territoire

450
heures de bénévolat

● Et plus encore

● PARCOURS MAL-ÊTRE

Aide au remplacement

47 personnes accompagnées

soit **63 363 €**

Dispositif répit

40 personnes accompagnées

soit **97 693 €**

Consultations psychologiques

108 personnes accompagnées

soit **14 530 €**

239

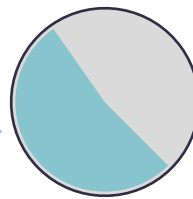
accompagnements collectifs

103

accompagnements individuels

1 Dispositif Horizon*

153 personnes accompagnées



Dont **81** Exploitants

63

nouvelles situations identifiées

463 appels téléphoniques

39

Rendez-vous

** dispositif spécifique d'écoute et d'accompagnement en prévention du suicide*



2 Stress assistance**

95 psychologues conventionnés

544 bénéficiaires

2 720 consultations prises en charge

*** dispositif de soutien psychologique pour les assurés en maladie et leurs ayants droits*

● Et plus encore



● AIDES EXCEPTIONNELLES POUR LES ADHÉRENTS

▶ **245** bénéficiaires de l'aide aux études soit 49 000 €

▶ **918** bénéficiaires de l'allocation aux adultes handicapés soit 183 600 €

▶ **223** assurés bénéficiaires du RSA soit 44 600 €

▶ **398** bénéficiaires de l'allocation de solidarité aux personnes âgées soit 44 600 €

356 800 € d'aides versés

● AIDES EXCEPTIONNELLES POUR LES PARTENAIRES

16 000 € de subventions exceptionnelles accordées suite à la période Covid

● PRÉVENTION & ORGANISATION DES SOINS



6 572 adhérents éloignés des soins, de 25 à 74 ans ont été invités à se rendre à un examen de prévention

71 bénéficiaires d'actions de prévention des conduites addictives



357 bénéficiaires d'actions nutrition santé adolescents



14 contrats locaux de santé

● MSA SERVICES

✓ **658** abonnés Présence Verte

✓ **124** salariés Avenir rural

✓ **82** sessions de formation dispensées

✓ **468** stagiaires formés par MSA Services formations



● Les entreprises

● LES ENTREPRISES

13 678
chefs d'exploitation

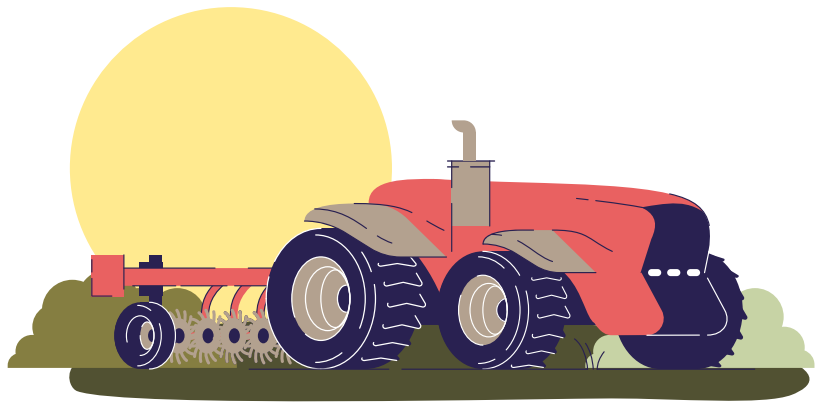
7 266
employeurs

1 020
conjointes
collaborateurs

27 711
salariés

4 903
rendez-vous
avec les conseillers en
protection sociale

34 stages
dispensés en faveur de
800 participants



● SANTÉ-SÉCURITÉ AU TRAVAIL

2 020
actifs
formés
dont 640 jeunes

2 360
actions
menées
en entreprises

13 415
convocations
à un examen en santé-
sécurité au travail

Aides financières ...

96 822 €

Aide Financière Simplifiée Agricole pour les employeurs de main d'œuvre (AFSA), 54 dossiers. Montant moyen : 1 470 €

98 409 €

Aide Financière Simplifiée Exploitant pour les non-employeurs de main d'œuvre (AFSE), 52 dossiers. Montant moyen : 1 775 €

15 392 €

Aides Covid, 22 dossiers. Montant moyen : 767 €.

195 231 €

Pour améliorer la sécurité et les conditions de travail

● Les adhérents

● LES ADHÉRENTS

204 274
ressortissants

49 227
non-salariés

155 047
salariés

● SANTÉ

▶ **133 441**
personnes
protégées en maladie

● **230,45**
Millions
d'euros de prestations
santé versées

● **26,39**
Millions
d'euros de prestations
accidents versées

● **6 515**
bénéficiaires
de la complémentaire
santé solidaire

● CONTRÔLE MÉDICAL & DENTAIRE



6 494

avis pour le bénéfice
d'une affection
longue durée



970

assurés reçus
à une convocation
d'un praticien
conseil

11 685

avis rendus
pour la délivrance
d'indemnités
journalières

377 983 €

notifiés dans le cadre de
la lutte contre la fraude et
la gestion du risque

● FAMILLE



▶ **11 874**
familles allocataires

▶ **34,85** Millions
d'euros de prestations
familiales versées

● RELATIONS ADHÉRENTS

164 420
appels traités dont
3 708 utilisateurs
de l'option de rappel

14 661
rendez-vous assurés
dont ...

7 907
rdv en agence

30 %
dédiés santé

30 % dédiés
prestations familiales

36 %
dédiés retraite



110 874
espaces privés
créés dont 85 %
en réception
électronique

● RETRAITE

126 009

retraités
dont ...

97 505
salariés

28 504
non-salariés

pour **497,34**
millions d'euros
de retraite versées

ÉCHANGEZ AVEC LA MSA PICARDIE

SUR NOTRE SITE INTERNET picardie.msa.fr

Découvrez toutes les informations utiles sur notre site, et connectez-vous à votre espace privé pour consulter ou nous partager vos documents, poser vos questions en ligne, ou prendre rendez-vous.

SUR L'APPLICATION [Ma MSA & moi](#)

Téléchargez l'application sur mobile ou tablette pour consulter votre attestation de droit maladie et vos décomptes de remboursements, ou pour échanger avec la MSA.

PAR TÉLÉPHONE [03 22 80 60 02](tel:0322806002)

Contactez nos conseillers du lundi au vendredi de 9h à 17h.

EN AGENCE [sur rendez-vous](#)

Prenez rendez-vous sur votre espace privé ou par téléphone et rencontrez-nous dans l'une de nos agences :

Dans l'Aisne : à Laon, Saint-Quentin, Vervins*, Soissons et Château-Thierry

Dans l'Oise : à Beauvais, Grandvilliers et Compiègne

Dans la Somme : à Boves, Abbeville, Montdidier et Péronne*

* *Frances Services*

SUR LES RÉSEAUX SOCIAUX

Suivez-nous sur Twitter : @MSA_Picardie

Retrouvez-nous également sur Facebook : @MSAPicardie

Et rendez-vous LinkedIn : MSA Picardie

PAR COURRIER

Si vous ne pouvez pas envoyer de documents en ligne, écrivez-nous à l'adresse suivante :
MSA Picardie, 8 rue Victor Hugo, CS 70828 - 60010 Beauvais Cedex